

ЈП "ГАС РУМА"		
Ознака	Број:	Датум:
	09.5.4	28.06.2023.

На основу одредаба члана 44. став 1. Одлуке о усклађивању оснивачког акта Јавног предузећа за дистрибуцију природног гаса "ГАС-РУМА" и члана 51. став.1 Статута Јавног предузећа за дистрибуцију природног гаса "ГАС-РУМА", Надзорни одбор ЈП "ГАС-РУМА" на седници одржаној 28.06.2023. године, донео је

## О Д Л У К У

1. Усваја се Годишњи извештај о пословању (ГИП) Јавног предузећа за дистрибуцију природног гаса "ГАС-РУМА" за 2022. годину у свему према тексту који је у прилогу ове одлуке и чини њен саставни део.
2. Ова одлука сачињена је у три (3) истоветна примерка од којих један задржава предузеће за своје потребе а преостали примерци упућују се надлежним државним органима

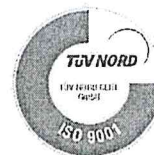


Председница Надзорног одбора

Биљана Дамљановић



Јавно предузеће за дистрибуцију природног гаса "ГАС-РУМА"  
Public Company for Natural Gas Distribution "GAS-RUMA"  
22400 Рума, ЈНА 136



Матични број: 08593205 ПИБ: 102133040 Регистарски број: 22908593205 Шифра делатности: 3522

# ГОДИШЊИ ИЗВЕШТАЈ О ПОСЛОВАЊУ

## ЈП „ГАС-РУМА“

### ЗА 2022. ГОДИНУ

Април 2023. године

Пословно име: Јавно предузеће за дистрибуцију природног гаса „Гас-Рума“

Седиште: ЈНА 136, 22400 Рума

Претежна делатност: 3522 дистрибуција природног гаса

Матични број: 08593205

ПИБ: 102133040

ЈБКЈС: 81956

Надлежно министарство: Министарство рударства и енергетике

Надлежни орган јединице локалне самоуправе: СО Рума

## УВОДНЕ НАПОМЕНЕ

ЈП "Гас - Рума" уписано је у Регистар привредних субјеката решењем Агенције за привредне регистре БД 13487/2005 од 18.05.2005.године.

У циљу усаглашавања рада и пословања ЈП, оснивачких и општинских аката у складу са Законом о јавним предузећима ("Сл.гласник РС" бр119/12) последња промена уписана је у Регистар привредних субјеката Агенције за привредне регистре основом решења бр. БД.68052/13 од 19.06.2013.године, чиме смо испунили обавезу према Закону о јавним предузећима.

Претежна делатност ЈП "Гас - Рума" је дистрибуција гасовитих горива гасоводом означена шифром 35.22. и обухвата:

- дистрибуцију природног гаса
  - управљање дистрибутивним системом
  - одржавање дистрибутивног система
  - јавно снабдевање природним гасом
  - снабдевање природним гасом.
1. ЈП "Гас-Рума" је енергетски субјект који поседује лиценце за обављање следећих енергетских делатности у општинама Рума и Ириг:
  2. Лиценцу за обављање енергетске делатности дистрибуције и управљања дистрибутивним системом природног гаса, издату од стране АЕРС-а од 16.02.2017. године, под бројем 311.01-19/2017-Л-І.
  3. Лиценцу за обављање енергетске делатности јавног снабдевања природним гасом, издату од стране АЕРС-а од 19.01.2023. године, под бројем 311.01-93/2022-Л-І.
  4. Лиценцу за обављање енергетске делатности снабдевање природним гасом, издату од стране АЕРС-а од 22.12.2014. године, под бројем 311.01-80/2014-Л-І.

Друга важна делатност ЈП "Гас – Рума", која у основи произилази из основне делатности, јесте развој и изградња гасовода на укупном дистрибутивном подручју где обавља делатност дистрибуције природног гаса. Остале делатности, као што су:

- пројектовање и изградња кућних гасних инсталација,
- пројектовање и изградња кућних гасних прикључака,
- малопродаја гасне опреме ,
- сервис и уградња гасних апарата и друго, у потпуности су у функцији основне делатности кад је у питању квалитет, безбедност и поуздан рад елемената гасоводног система укључујући и унутрашње инсталације потрошача и гасне апарате.

Захваљујући усвојеним принципима, видни су резултати већ урађеног:

- Организовано дежурство,
- Мобилне екипе,
- Сервис,
- Праћење потрошње,
- Праћење парцијалних и глобалних биланса и биланса система,
- Израда статистике из свих области итд.

Јавно предузеће за дистрибуцију природног гаса "ГАС-РУМА" Рума основано је на основу Одлуке Скупштине општине Рума бр.01-50/94 од 25.11.1994. године ("Службени лист



Општина Срема" бр.15/94) са циљем обезбеђења трајног и несметаног снабдевања потрошача природним гасом у погледу количине и квалитета, а у складу са законом и општим условима о испоруци природног гаса, енергетским билансом и закљученим уговорима. Његово оснивање има за циљ и обезбеђење и развој мреже разводног и дистрибутивног гасовода на територији Скупштине општине Рума.

Јавно предузеће за дистрибуцију природног гаса "ГАС-РУМА" (Скраћени назив фирме: ЈП "ГАС-РУМА" Рума) основано је из Фонда за грађевинско земљиште као носиоца гасификације у Руми. Гасификација, као значајна инфраструктурна инвестиција отпочела је у Руми почетком деведесетих година прошлог века. ЈП "ГАС-РУМА" Рума почело је са радом 01.01.1995.године.

Предузеће је уписано у судски регистар Привредног суда у Сремској Митровици у регистарском улошку број 1-17322.

Након низа организационих промена које су се односиле на усаглашавање са променама закона везаних за пословање Предузећа последњи упис у регистар Привредног суда у Сремској Митровици односио се на усаглашавање основачког акта, општих аката, организације пословања са Законом о јавним предузећима и обављању делатности од општег интереса ("Сл.гласник РС" бр.25/2000) о чему је донето Решење под бројем Фи. 814/2001. дана 23.10.2001. године.

Предузеће ЈП "ГАС-РУМА" је организовано на функционалном и процесном принципу. Ради јединственог и ефикасног обављања послова у оквиру предузећа ЈП "ГАС-РУМА", образоване су три организационе целине:

- Сектор техничких послова,
- Сектор економско финансијских и комерцијалних послова и
- Служба општих послова

За потребе функционисања система менаџмента квалитетом, установљава се тело под називом Одбор за квалитет које чине:

- директор предузећа,
- директор сектора техничких послова,
- директор сектора економско финансијских и комерцијалних послова,
- руководилац службе општих послова и
- представник руководства за квалитет.

ЈП "ГАС-РУМА" Рума у 2022. години послује преко динарских рачуна отворених код:

- |  |            |                      |
|--|------------|----------------------|
| • "Војвођанке банке-ОТП" а.д. Нови Сад | рачун број | 325-9500600010796-60 |
| • "Интеса банке" а.д. Београд          | рачун број | 160-920018-60 и      |
|  | рачун број | 160-103580-27        |
| • АИК, АД, Нови Сад                    | рачун број | 105-82047-74         |
| • Еуробанк ЕФГ штедионица А.Д. Београд | рачун број | 250-2030000015020-83 |
| • Поштанска штедионица                 | рачун број | 200-2391880102889-97 |
| • Раиффеисен банк                      | рачун број | 265-2010310001214-05 |

Предузеће је на основу Закона о рачуноводству у 2022. години разврстано у средње предузеће.

Предузеће је дана 31.12.2022. запошљавало 40 радника.

## Изјава о мисији, визији, циљевима

### Мисија

ЈП „Гас-Рума“ је модерно предузеће, које пружа услуге дистрибуције природног гаса, развија, гради и одржава гасну мрежу, задовољава захтеве купаца, интересе запослених и целокупне друштвене заједнице, побољшава утицај на животну средину и радну средину и на тај начин реализује очекивања свих запослених.

### Визија

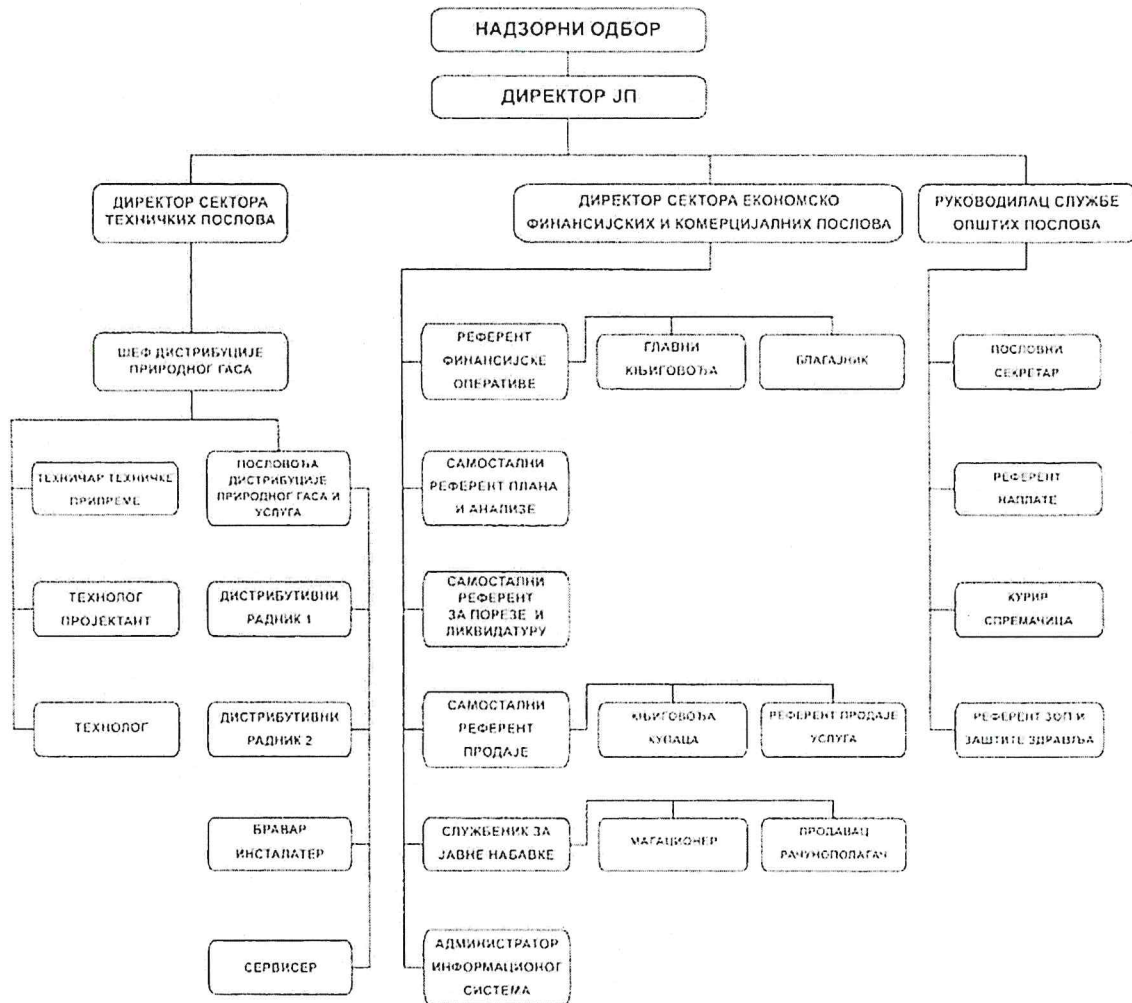
ЈП „Гас-Рума“ ће стећи и задржати статус регионалног лидера у области дистрибуције природног гаса, подићи безбедност и смањити ризик у дистрибуцији природног гаса у складу са Европским стандардима о безбедности у дистрибуцији природног гаса и светским искуствима, обезбедити сталан раст ЈП „Гас-Рума“, унапређујући системе управљања и тежећи пословној изврности.

### Циљеви

Како би остварило своју визију, ЈП „Гас-Рума“ је дефинисало следеће циљеве:

- постизање специфицираног квалитета проивоа/услуга и процеса, којима ће корисник бити задовољан,
- континуирано побољшавање процеса реализације производа/услуга, улагање у људске ресурсе и опрему у циљу одржавања савременог технолошког нивоа,
- усавршавање и развој опреме и технологија за ефикасну, безбедну и поуздану дистрибуцију природног гаса крајњим корисницима уз минималан утицај на животну средину,
- обезбеђивање максималне информисаности и комуникације са купцима и испоручиоцима кроз информациони систем,
- укључивање свих овлашћених извора података и њихова интеграција на корисничком нивоу, обједињавање података, обрачун трошкова и праћење наплате ради ефикаснијег и ефективнијег задовољења захтева корисника услуга,
- стална брига о интересима корисника, оснивача, запослених и друштвене заједнице,
- доследно поштовање свих уговора, прописа и стандарда,
- поштовање законодавства, посебно из области транспорта и дистрибуције природног гаса, безбедности и заштита здравља на раду, безбедности и заштите радне и животне средине,
- праћење законске регулативе, међународних стандарда, директива и препорука,
- уређење административног, радног и складишног простора,
- систематско управљање људским ресурсима,
- задовољење потреба и очекивања запосленог особља,
- обезбеђење мотивације запослених на таквом нивоу да своје интересе идентификују са циљевима предузећа,
- обезбеђивање да запослени у фирми имају зараде увек изнад просека окружења и у својој бранши, сходно оствареним резултатима уз могућност напредовања и усавршавања

## ОРГАНИЗАЦИОНА СТРУКТУРА



У Надзорни одбор предузећа именовани су:

Биљана Дамјановић, председник Надзорног одбора

Небојша Тешић, члан Надзорног одбора

Рада Маравић, члан Надзорног одбора

Лице овлашћено за заступање без ограничења ЈП "ГАС-ПУМА" Рума је Зоран Неговановић, дипл. инжењер електротехнике, вд директора који је уписан код Агенције за привредне регистре у Београду, дана 07.07.2022. године под бројем Решења БД.59676/2022.

## ИЗВЕШТАЈ О ОСТВАРЕНИМ ТЕХНИЧКИМ РЕЗУЛТАТИМА

У току 2022.године изграђен је дистрибутивни гасовод у укупној дужини од 4.908 m и разводни гасовод у дужини од 4.848 m .

На целом дистрибутивном систему у 2022. години изграђено је укупно 422 гасна прикључка и то:

- 159 типских прикључака на ДГ за физичка лица (куће)
- 7 групних прикључака на ДГ са 8 регулационих станица и то 247 мерних уређаја за физичка лица (станови) и 6 за правна лица (локали)
- 7 типских прикључака за правна лица
- 1 типски прикључак за физичка лица (сушари)
- 1 индивидуални прикључак на ДГ правна лица
- 1 индивидуални прикључак на РГ правна лица.

Током 2022. године на целом дистрибутивном подручју одрађени су и следећи послови:

- извршено је 943 периодична прегледа и баждарења гасомера
- прегледано је 5.787 КГИ и КМРС
- прикључено је 448 нових потрошача гаса
- изведено је 17 унутрашњих гасних инсталација
- уграђено и сервисано је 104 гасна трошила
- извршен је преглед и сервис 31 МРС насеља од стране овлашћеног извођача
- извршен је преглед и мерење еквивалентности на свим МРС насеља
- извршен је преглед функционалности свих УГИ за индивидуалне прикључке
- извршен је преглед и сервис станица катодне заштите
- извршена је одоризација природног гаса и редовна контрола степена одорисаности у дистрибутивној гасној мрежи
- извршен је годишњи преглед разводног и дистрибутивног гасовода
- извршен је редован сервис и одржавање транспортних средстава.

У 2022. години предузеће је уложило 27.565.404,31 динара за инвестиције. У гасовод је уложено 14.821.352,00 динара, у мераче 11.065.481,41 динара и у осталу опрему 1.678.570,90 динара.

Укупна дужина изграђеног гасовода на дан 31.12.2022. године је 573.885 m, од тога 110.237 m челичног гасовода и 463.647 m дистрибутивног гасовода, на којима је изграђено укупно 9.963 гасних прикључака и то 9.780 типских и групних прикључака, 129 индивидуалних прикључака на ДГ и 54 индивидуална прикључка на РГ.

На дан 31.12.2022. године у свим насељима општине Рума и општине Ириг где је изграђен дистрибутивни и разводни гасовод, гас користи 9.084 потрошача и то 8.649 из групе мала потрошња - домаћинства, 401 из групе остали на ДГ и 34 потрошач на разводном гасоводу.

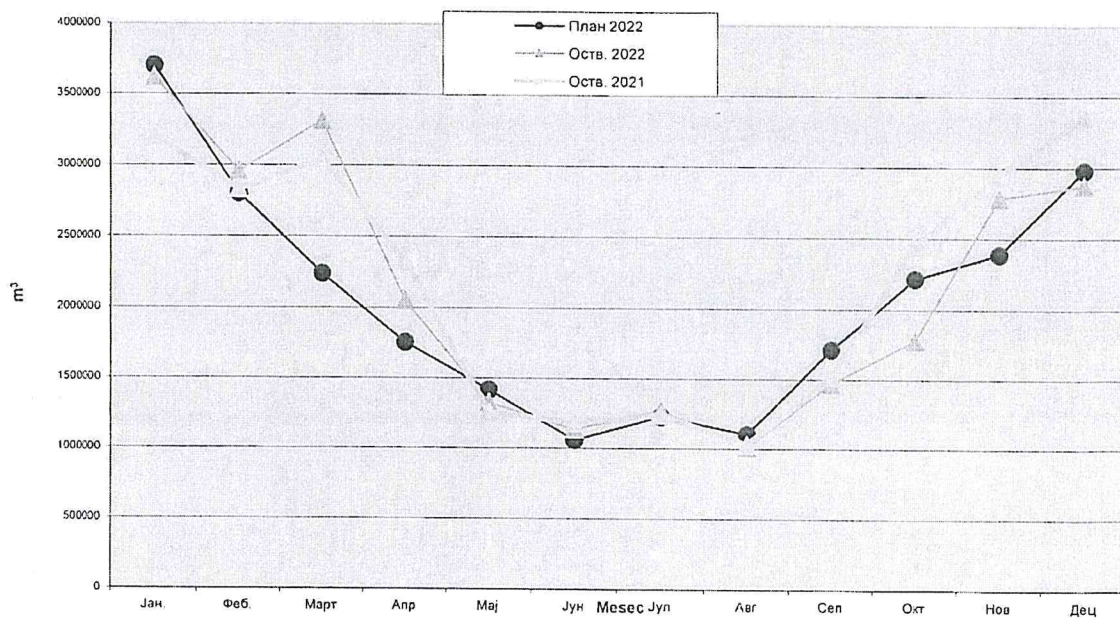
У Општини Рума завршена је гасификација свих насељених места.



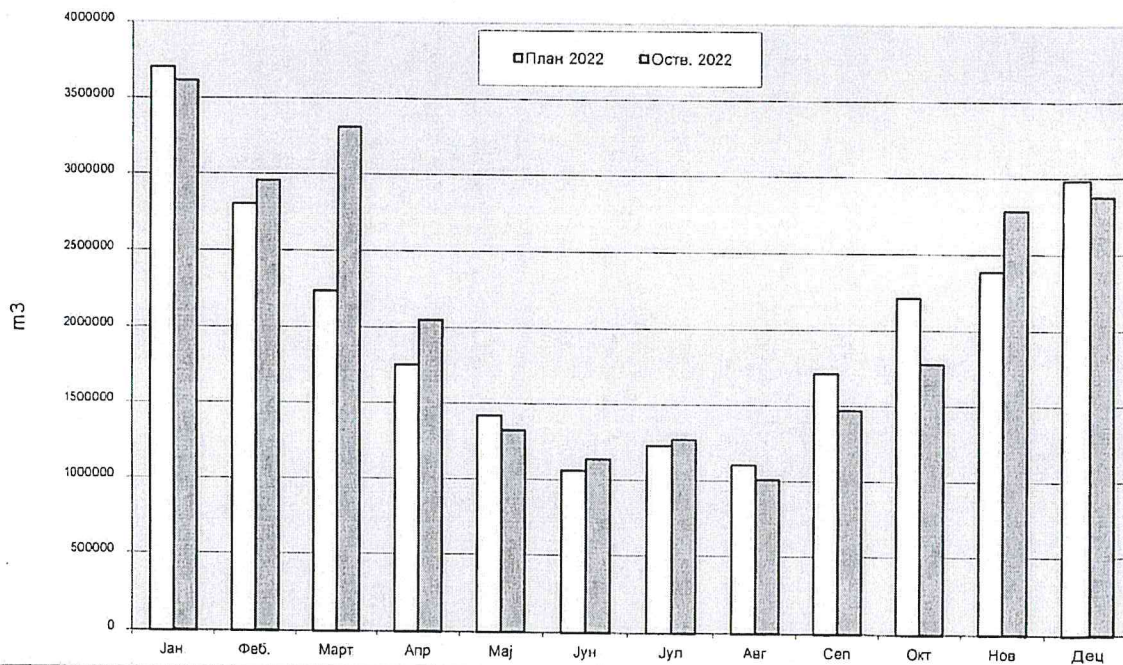
Реализована продаја природног гаса за 2022. годину

		Енергент I - XII/2022													
		Месечне количине природног гаса (kWh)													
Редни број	Категорија и група купаца	Опис												децембар	укупно
		јануар	февруар	март	април	мај	јун	јул	август	септембар	октобар	новембар	децембар	укупно	
1.1.	Категорија 1	23.734.284	17.917.355	16.877.887	10.163.166	3.522.135	1.079.263	2.478.098	3.653.955	5.042.830	6.456.600	14.341.604	19.262.225	126.587.399	
1.1.1		21.758.454	16.271.457	16.922.823	8.877.578	2.609.739	891.057	1.151.305	1.356.116	2.506.301	3.752.155	12.293.663	17.002.919	104.793.557	
1.1.1.1		20.731.212	15.399.367	16.018.529	8.359.576	1.829.512	768.700	869.376	898.499	1.970.442	3.234.606	11.628.975	16.178.024	97.864.816	
1.1.1.2		1.027.241	872.090	904.296	519.002	180.227	112.357	282.930	457.617	535.859	527.549	664.689	824.895	6.928.751	
1.1.1.3		36.957	128.578	312.468	485.763	1.281.320	31.088	1.183.479	2.190.100	2.346.103	2.365.014	1.192.059	1.031.226	12.594.157	
1.1.1.4		146.462	128.578	160.538	120.340	131.667	120.555	101.759	96.825	117.918	149.460	153.907	169.985	1.600.534	
1.2.	Категорија 2	1.792.391	1.388.742	1.482.067	699.498	99.409	46.560	41.953	38.116	72.507	169.951	702.284	1.076.095	7.989.141	
1.2.1.		13.398.411	12.449.546	15.111.615	10.877.560	10.064.229	10.580.399	10.556.474	6.689.161	10.035.604	11.774.399	14.222.507	10.205.698	135.967.572	
1.2.2.		146.379	0	949.112	814.511	1.258.040	1.277.165	891.717	1.097.395	1.119.653	1.846.757	1.598.606	676.202	11.665.537	
1.2.3.		7.843.708	8.901.494	10.517.423	8.186.760	8.748.620	9.278.344	9.641.004	5.578.978	8.849.630	9.560.836	9.547.771	5.892.007	102.485.515	
1.	Остале категорије	5.408.323	3.548.052	3.645.060	1.876.349	67.969	24.860	26.753	22.787	96.321	426.607	3.076.130	3.637.469	21.815.520	
2.	Пампрана продаја 2022.	37.132.694	30.366.902	33.989.502	21.040.726	13.586.364	11.659.628	13.036.571	10.373.117	15.078.433	16.240.989	28.564.111	29.485.924	262.554.971	
3.	Пампрана продаја 2021.	37.988.635	26.766.198	22.962.906	17.990.520	14.550.947	10.871.496	12.594.140	11.342.266	17.550.971	22.725.438	24.497.843	30.579.520	252.420.881	
	Индикс (Оста. 2022/Пл. 2022)	97,76	105,56	146,02	116,95	93,37	107,25	103,51	91,46	85,91	85,27	116,60	96,42	104,01	
	Остале категорије	32.815.266	29.079.159	31.209.853	23.860.317	12.906.998	12.128.172	12.726.256	10.552.728	15.585.174	25.181.087	30.239.513	34.437.772	270.724.597	
	Индикс (Оста. 2022/Оста. 2021)	113,16	104,43	108,91	88,18	105,23	95,14	102,42	96,30	96,75	72,44	94,46	85,62	96,98	

Упоредни преглед остварене продаје гаса у 2022.год . са планом 2022. и оствар.2021.год.



Упоредни преглед планиране и остварене продаје гаса у 2022.год.





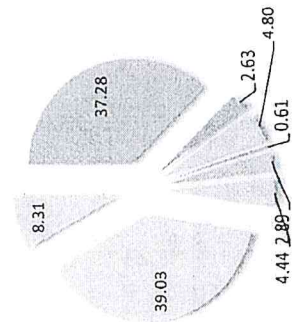
Реализована продаја природног гаса за 2022. годину по врсти потрошње

Редни број	Опис	Енергент I - XII/2022 Месечне количине природног гаса (кWh)												% учешћа	
		јануар	фебруар	март	април	мај	јун	јул	август	септембар	октобар	новембар	децембар		укупно
1	Укупно на целом систему	37.132.694,46	30.366.901,62	33.989.502,42	21.040.725,78	13.586.363,82	11.659.628,16	13.036.571,46	10.373.116,50	15.078.433,45	18.240.999,28	28.564.110,76	29.485.923,56	262.554.971,27	100,00
1.1	Јавно снабдевање	24.155.035,92	17.928.734,40	18.759.537,90	9.775.963,98	2.247.812,10	1.107.197,64	2.457.577,80	3.655.795,40	4.822.990,02	6.654.615,91	13.906.772,94	18.763.713,93	124.245.747,94	47,32
1.2	Снабдевање	12.977.658,54	12.433.283,46	15.222.720,99	11.264.761,80	11.335.145,40	10.550.214,36	10.572.324,66	6.699.708,18	10.084.718,16	11.586.383,37	14.648.332,47	10.725.615,95	138.100.867,31	52,60
1.3.	Неконтролисано истицање	0,00	4.883,76	7.243,56	0,00	3.406,32	2.216,16	6.669,00	7.612,92	170.725,27	0,00	9.005,35	-3.406,32	208.356,02	0,08
		14,14	11,57	12,95	8,01	5,17	4,44	4,97	3,95	5,74	6,95	10,88	11,23	100,00	

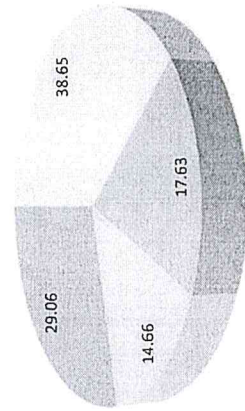
УЧЕШЋЕ ПОЈЕДИНИХ ГРУПА ПОТРОШАЧА У УКУПНО ОСТВАРЕНОЈ ПРОДАЈИ ГАСА У 2022. ГОД.

б.о.с.	Групе потрошача	I квартал		II квартал		III квартал		IV квартал		Укупно		
		м <sup>3</sup>	% учешћа	м <sup>3</sup>	% учешћа	м <sup>3</sup>	% учешћа	м <sup>3</sup>	% учешћа	м <sup>3</sup>	% учешћа	
1	2	3	4	5	6	7	8	9	10	11	12	
1	МП Домаћинства К1	52,149,107	51.38	10,956,787	23.67	3,737,317	9.71	31,041,605	40.69	97,884,816	37.28	МП Домаћин
2	МП Остали К1	2,803,627	2.76	811,587	1.75	1,276,406	3.32	2,017,132	2.64	6,908,751	2.63	МП Остали К
	Ванаршна К1	478,003	0.47	1,808,181	3.91	5,719,673	14.86	4,588,299	6.01	12,594,157	4.80	Ванаршна К1
	Равномерна К1	435,609	0.43	372,561	0.80	319,301	0.83	473,062	0.62	1,600,534	0.61	Равномерна
3	Неравномерна К1	4,663,180	4.59	815,444	1.76	152,187	0.40	1,968,330	2.58	7,599,141	2.89	Неравномерн
	Ванаршна К2	1,095,491	1.08	3,349,716	7.24	3,088,766	8.05	4,121,565	5.40	11,665,537	4.44	Ванаршна К2
4	Равномерна К2	27,262,626	26.86	26,213,664	56.63	24,059,611	62.54	24,940,614	32.69	102,486,515	39.03	Равномерна
5	Неравномерна К2	12,601,455	12.42	1,958,778	4.23	114,861	0.30	7,140,427	9.36	21,815,520	8.31	Неравномерн
	Укупно	101,489,099	100.00	46,286,718	100.00	38,488,121	100.00	76,291,034	100.00	262,554,971	100.00	
	Учешће (%)	38.65		17.63		14.66		29.06		100.00		

Учешће појединих група потрошача у укупној продаји (%)



Квартално учешће продаје гаса у укупној продаји (%)



учешће продаје гаса по кварталима у укупној продаји

Први квај 38.65  
 Други ква 17.63  
 Трећи ква 14.66  
 Четврти к 29.06

Корисници ДС за 2022. годину - По категоријама и групама

Редни број	Категорије и групе кулца	Групе крајњих кулца	Енергент Месечне количине природног гаса (кWh)												укупно
			јануар	фeбруар	март	април	мај	јун	јул	август	септембар	октобар	новембар	децембар	
1			38.031,210.90	31.599,411.40	35.282,744.64	21,728,269.42	13,693,509.00	11,700,952.84	13,157,059.94	10,593,384.70	15,250,741.02	18,723,031.32	29,698,723.40	31,199,699.29	271,477,303.87
1.1		Укупно на целом систему	23,679,955.06	18,020,951.26	18,902,757.72	10,223,115.30	3,927,768.14	1,077,259.96	2,471,572.44	3,676,465.80	4,875,274.88	6,487,188.78	14,408,246.81	19,389,119.48	126,999,704.75
1.1.1		Укупно на дистрибутивном систему р < 6 bar	21,602,766.76	16,302,339.72	15,635,999.64	8,898,210.72	2,369,246.58	878,892.12	1,144,636.38	1,348,602.58	2,336,222.52	3,767,031.54	12,302,520.51	17,031,677.33	104,757,346.40
1.1.1.1		Мала потрошња	20,731,212.38	15,354,493.62	15,011,284.04	8,358,575.76	1,826,105.88	766,483.55	861,706.62	890,866.06	1,799,716.86	3,224,635.96	11,619,969.27	16,181,430.23	97,676,459.90
1.1.1.1.1		Мала потрошња - доградња	1,071,554.40	907,856.10	924,015.60	539,634.96	183,141.00	112,409.56	282,929.76	457,616.52	536,505.66	532,425.88	682,551.24	850,247.04	7,090,866.42
1.1.1.1.1.1		Мала потрошња - остали	36,963.52	128,578.32	312,468.30	496,763.20	1,281,320.10	31,098.06	1,183,470.46	2,190,099.60	2,346,102.60	2,355,013.97	1,192,058.78	1,031,226.47	12,594,156.70
1.1.2		Ванмерна потрошња К1	146,492.28	128,578.32	150,538.22	120,339.54	131,696.58	120,565.00	101,756.68	99,624.60	117,918.18	149,479.97	153,597.23	169,895.23	1,600,633.83
1.1.3		Равномерна потрошња К1	1,863,740	1,461,455	1,554,452	708,802	105,555	46,714	41,707	38,239	75,031	205,673	760,070	1,155,230	8,046,667.82
1.1.4		Неравномерна потрошња К1	15,051,265.64	13,568,460.12	15,319,668.92	11,505,174.12	10,166,720.86	10,623,593.88	10,636,533.60	6,876,918.90	10,375,466.04	12,236,432.54	15,261,476.59	11,806,579.81	144,476,599.12
1.2.1		Укупно на дистрибутивном систему 6 ≤ p ≤ 16 bar	146,379	0	949,112	814,511	1,258,040	1,277,165	891,717	1,087,366	1,119,653	1,846,757	1,696,605	675,202	17,586,537.36
1.2.2		Ванмерна потрошња К2	7,843,706	6,501,494	10,517,423	8,166,700	8,748,820	9,276,344	9,641,004	5,576,978	8,849,630	9,500,836	9,547,771	5,862,007	102,486,514.56
1.2.3		Равномерна потрошња К2	7,661,168	4,666,966	4,863,452	2,503,963	159,061	68,065	152,612	210,546	406,183	888,640	4,115,100	5,240,370	30,326,547.20
1.2.3.1		Неравномерна потрошња К2													



Преглед остварене испоруке ПГ по ГМРС и насељеним местима у 2022.год.

Насеље	Групе потрошача								Укупно
	К1 МП Дом	К1 МП Остали	К1 Ванврш	К1 Равн	К1 Неравн kWh	К2 Ванврш	К2 Равн	К2 Неравн	
Рума	66,512,632	3,811,088	4,479,075	1,354,482	4,431,226	11,202,188	99,372,628	21,815,520	212,978,838
Вогањ	3,893,951	48,891	0	0	0	0	3,113,886	0	7,056,729
Стејановци	1,034,305	66,322	0	0	0	0	0	0	1,100,626
Павловци	371,869	22,297	0	0	0	0	0	0	394,167
<b>ГМРС Рума</b>	<b>71,812,757</b>	<b>3,948,599</b>	<b>4,479,075</b>	<b>1,354,482</b>	<b>4,431,226</b>	<b>11,202,188</b>	<b>102,486,515</b>	<b>21,815,520</b>	<b>221,530,360</b>
Д.Петровци	1,339,723	49,577	0	0	0	0	0	0	1,389,300
Краљевци	1,863,106	117,438	0	0	18,893	0	0	0	1,999,437
Добринци	2,838,962	92,777	134,960	0	0	88,459	0	0	3,155,158
Жарковац	1,602,724	44,356	0	0	37,672	374,890	0	0	2,059,641
М.Радинци	749,900	47,183	0	0	0	0	0	0	797,084
Ириг	6,085,630	436,064	0	0	1,869,775	0	0	0	8,391,469
<b>ГМРС Путинци</b>	<b>14,480,045</b>	<b>787,395</b>	<b>134,960</b>	<b>0</b>	<b>1,926,339</b>	<b>463,349</b>	<b>0</b>	<b>0</b>	<b>17,792,088</b>
Никинци	2,208,835	68,237	265,197	0	116,034	0	0	0	2,658,303
Буђановци	1,943,821	190,160	0	0	120,948	0	0	0	2,254,929
Хртковци	2,466,790	1,393,314	7,154,297	246,052	222,818	0	0	0	11,483,270
Платичево	2,447,930	270,790	236,863	0	339,422	0	0	0	3,295,006
Кленак	1,710,838	179,387	0	0	224,483	0	0	0	2,114,708
Витојевци	344,898	44,092	323,765	0	0	0	0	0	712,754
Грабовци	260,547	26,778	0	0	217,871	0	0	0	505,197
<b>ГМРС Никинци</b>	<b>11,383,658</b>	<b>2,172,758</b>	<b>7,980,122</b>	<b>246,052</b>	<b>1,241,576</b>	<b>0</b>	<b>0</b>	<b>0</b>	<b>23,024,166</b>
<b>Укупно купци ПГ</b>	<b>97,676,460</b>	<b>6,908,751</b>	<b>12,594,157</b>	<b>1,600,534</b>	<b>7,599,141</b>	<b>11,665,537</b>	<b>102,486,515</b>	<b>21,815,520</b>	<b>262,346,615</b>
Нек.истиц.Рума	208,356	0	0	0	0	0	0	0	208,356
<b>ГМРС Рума</b>	<b>72,021,113</b>	<b>3,948,599</b>	<b>4,479,075</b>	<b>1,354,482</b>	<b>4,431,226</b>	<b>11,202,188</b>	<b>102,486,515</b>	<b>21,815,520</b>	<b>221,738,716</b>
<b>ГМРС Путинци</b>	<b>14,480,045</b>	<b>787,395</b>	<b>134,960</b>	<b>0</b>	<b>1,926,339</b>	<b>463,349</b>	<b>0</b>	<b>0</b>	<b>17,792,088</b>
<b>ГМРС Никинци</b>	<b>11,383,658</b>	<b>2,172,758</b>	<b>7,980,122</b>	<b>246,052</b>	<b>1,241,576</b>	<b>0</b>	<b>0</b>	<b>0</b>	<b>23,024,166</b>
<b>Укупна продаја гаса</b>	<b>97,884,816</b>	<b>6,908,751</b>	<b>12,594,157</b>	<b>1,600,534</b>	<b>7,599,141</b>	<b>11,665,537</b>	<b>102,486,515</b>	<b>21,815,520</b>	<b>262,554,971</b>
ЈП"Србијагас" (Гас Феромонт С.Пазова)								8,012,953	8,012,953
ЈП"Србијагас" (Ривица)								426,036	426,036
ЈП"Србијагас" (Ириг)								72,038	
'Cestor-Veks" doo (ДЗ Рума-9)		172,135			325,806				497,941
ЈП"Србијагас" (Сопств.потрош. Рума)					121,720				121,720
<b>ГМРС Рума</b>	<b>72,021,113</b>	<b>3,957,644</b>	<b>4,479,075</b>	<b>1,354,482</b>	<b>4,552,946</b>	<b>11,202,188</b>	<b>102,486,515</b>	<b>21,815,520</b>	<b>221,869,482</b>
<b>ГМРС Путинци</b>	<b>14,480,045</b>	<b>787,395</b>	<b>134,960</b>	<b>0</b>	<b>2,200,471</b>	<b>463,349</b>	<b>0</b>	<b>8,511,027</b>	<b>26,577,247</b>
<b>ГМРС Никинци</b>	<b>11,383,658</b>	<b>2,335,847</b>	<b>7,980,122</b>	<b>246,052</b>	<b>1,293,251</b>	<b>0</b>	<b>0</b>	<b>0</b>	<b>23,238,931</b>
<b>Укупна испорука са ДС</b>	<b>97,884,816</b>	<b>7,080,886</b>	<b>12,594,157</b>	<b>1,600,534</b>	<b>8,046,668</b>	<b>11,665,537</b>	<b>102,486,515</b>	<b>30,326,547</b>	<b>271,685,659</b>

ПРЕГЛЕД АКТИВНОСТИ НА ОДРЖАВАЊУ ГАСНИХ ИНСТАЛАЦИЈА, УРЕЂАЈА И ДРУГИХ РАДОВА У 2022.год.

ОПИС	Оств.(ком)
1	2
ОДЕЉЕЊЕ ДИСТРИБУЦИЈЕ И УСЛУГА	
Замена и баждарење плиномера по пријави квара	55
Периодични преглед, замена и бажд.плин. (на 5год.)	943
Годишњи преглед УГИ и КМРС	5,787
Замена и баждарење регулатора притиска	91
Изградња и монтажа типских и групних прикључака	420
Изградња и монтажа индивидуалних прикључака	2
Монтажа и испитивање КМРС у радионици	142
Прикључење нових потрошача гаса (до 10m <sup>3</sup> /h)	447
Прикључење нових потрошача гаса (преко 10m <sup>3</sup> /h)	1
Контрола УГИ на позив потрошача гаса	379
Контрола унутрашњих гасних инсталација-котларнице	36
Контрола МРС	31
Израда гасних инсталација	17
Монтажа и сервис гасне опреме	104

РЕКАПИТУЛАЦИЈА ИЗВЕДЕНИХ РАДОВА ПО НАСЕЉЕНИМ МЕСТИМА У 2022.ГОД.

Бр. ред.	ОПИС	Укупна дужина гасовода		6 ≤ p < 16		p < 6 bar												Укупно изград. прикључ на целом ДС						
		м	м	РГ	Индивид. прикључ. на РГ прав.лице	ДГ		Улично ГМ		Укупно КП		Типски прикључци		до 10m³/h		преко 10m³/h		за остале корисн дом.	Укупно на р<6бар	ком	мес	плш	сш	
						м	ком	м	м	м	м	ком	ком	ком	ком	ком	ком							ком
1	Рума	1,976	1,221	755	78	4	82	7	247	6	253	1	1	326	10	336	336							
2	Румска петља	0																						
3	Вогањ	4896	4848	1																				
4	Стејановци	40	40	40	5	5																		
5	Павловци	10	10	10	1	1																		
6	Д.Петровци	250	220	30	1	1																		
7	Краљеваци	1314	1240	74	5	5																		
8	Добринци	54	54	54	4	4																		
9	Жарковац	51	51	51	3	1	4																	
10	Мали Радинци	6	6	6	3	3																		
11	Ириг	403	145	258	14	14																		
12	Никинци	178	115	63	3	3																		
13	Буђановци	81	37	44	6	6																		
14	Хртковци	154	154	154	11	11																		
15	Платичево	210	60	150	12	12																		
16	Кленак	88	88	88	8	8																		
17	Витојевци	12	12	12	1	1																		
18	Грабовци	33	33	33	3	1	4																	
УКУПНО		9,756	4,848	1	4,908	3,038	1,870	159	8	167	7	247	6	253	1	0	1	407	14	421	422	0	0	0



ПРЕГЛЕД УКУПНО ИЗВЕДЕНИХ РАДОВА НА ИЗГРАДЊИ ГАСОВОДА НА ДАН 31.12.2022.ГОД.

ОПИС	Укупна дужина гасовода		6 ≤ p < 16		p < 6 bar		преко 10м3/г				Укупно изграђ. прикључ. на целом ДС		МРС ППШ СШ									
	м	ком	РГ	Индивид. прикључ. на РГ прав.лица	Улична ГМ		Прикљ.	Типски прикључци		до 10м3/г		преко 10м3/г		ком	ком							
					м	м		Укупно физич. лица	Укупно правна лица	Укупно до 10м3/г	Укупно преко 10м3/г	Укупно на р-сваг	ком									
																м	м	ком	ком	ком	ком	
м	м	ком	ком	ком	ком	ком	ком	ком	ком	ком	ком	ком	ком	ком								
Рума	219,279	20,093	46	199,186	147,234	51,952	5,025	170	5,195	83	1,573	66	6,834	3	56	59	6,893	6,939	3	38	3	
Источна радна зона Рума	3,185	585		2,600	2,600	0			0				0		0	0	0	0				
Румска петља	14,049	4,199		9,850	9,800	50									0	0	0	0	0	1	2	1
Вогањ	22,727	6,588	2	16,139	12,641	3,498	287	7	294	1	2	296	1	1	1	1	297	299	2	3	1	
Стејановци	16,860	7,275		9,585	8,635	960	111	3	114			114	1	1	1	1	115	115	1	3		
Павловци	12,133	4,642		7,491	6,790	701	69	2	71			71	0	0	0	0	71	71	1	2		
Доњи Петровци	8,314	1,050		7,264	5,861	1,403	122	2	124			124	0	0	0	0	124	124	1	1		
Краљевици	17,328	3,744		13,585	10,936	2,649	190	6	196			196	1	1	2	2	198	198	1	1		
Добринци	14,620	4,240	1	10,380	8,422	1,958	235	7	242			242	1	1	1	1	243	244	1	1		
Путинци	135	135							0			0	0	0	0	0	0	0	0			
Жарковац	13,149	3,898	1	9,251	7,695	1,556	165	6	171			171	2	2	2	173	174	1	2			
од МРС"Жарковац" до гран.	5,122	5,122							0			0	0	0	0	0	0	0	0			
од границе до Ч-3(код Ирига)	5,540	5,540							0			0	0	0	0	0	0	0	0			
Мали Радинци	7,468	1,842		5,626	4,831	795	87	2	89			89	0	0	0	0	89	89	1	1		
Ириг	33,080	2,215	1	30,865	25,920	4,913	416	19	435	8	60	3	498	8	8	8	506	507	1	2	3	
Радна зона Ириг	3,535	982		2,553	2,553	32			0			0	0	0	0	0	0	0	0	1	1	
Ривица	3,650	3,650							0			0	0	0	0	0	0	0	0	2	2	
Хопово	4,183	4,183							0			0	0	0	0	0	0	0	0	1	3	
Норцев (Венац)	7,460	0		7,460	7,460				0			0	0	0	0	0	0	0	0			
Никинци	17,599	453		17,146	14,905	2,241	258	6	264			264	2	1	3	267	267	1	3	2		
Буђановци	20,388	5,995		14,393	12,298	2,095	181	7	188			188	1	1	1	189	189	1	2	2		
Хртковци	33,317	4,960		28,357	25,645	2,712	271	10	281			281	34	4	38	319	319	1	2	5		
Платичево	24,980	3,867		21,113	18,978	2,135	220	5	225	1	6	231	4	4	8	239	239	1	2	3		
од МРС Платичево до Ч20	1,230	1,230							0			0	0	0	0	0	0	0	0	1		
Кленак	37,963	7,422		30,541	28,949	1,591	132	2	134			134	1	1	1	135	135	1	3			
Витојевци	11,859	3,850		8,009	7,676	333	21	2	23			23	2	2	2	25	25	1	2			
Грабовци	14,734	2,478		12,256	11,969	287	22	2	24			24	2	2	2	26	26	1	2			
<b>Укупно</b>	<b>573,885</b>	<b>110,237</b>	<b>54</b>	<b>463,647</b>	<b>381,798</b>	<b>81,849</b>	<b>7,812</b>	<b>258</b>	<b>8,070</b>	<b>93</b>	<b>1,641</b>	<b>69</b>	<b>9,780</b>	<b>49</b>	<b>80</b>	<b>129</b>	<b>9,909</b>	<b>9,963</b>	<b>23</b>	<b>74</b>	<b>21</b>	

БРОЈ ИЗГРАЂЕНИХ И АКТИВНИХ ПРИКЉУЧАКА ПО ГРУПАМА ПОТРОШАЧА НА ДАН 31.12.2022.год.

**DG p < 6 bar**

Група потрошача: **ДОМАЋИНСТВА**

Врста прикључка	Прикључци	
	Изграђени	Активни
типски физичка лица ( <b>куће</b> )	7,789	7,289
групни -МУ физичка лица ( <b>станови</b> )	1,641	1,360
индивидуални физичка лица ( <b>куће</b> )		
Укупно	9,430	8,649

Група потрошача: **ОСТАЛИ**

Врста прикључка	Прикључци	
	Изграђени	Активни
типски правна лица	258	212
типски физичка лица ( <b>сушаре за дуван...</b> )	23	19
групни - МУ правна лица ( <b>локали</b> )	69	52
индивидуални правна лица	79	61
индивидуални физичка лица ( <b>сушаре за дуван...</b> )	49	43
Укупно	478	387

Рекапитулација

Врста прикључка	Прикључци	
	Изграђени	Активни
<b>Типски на ДГ</b>		
типски физичка лица	9,453	8,668
типски правна лица	327	264
укупно типски	9,780	8,932
<b>Индивидуални на ДГ</b>		
индивидуални физичка лица	49	43
индивидуални правна лица	79	61
укупно индивидуални на ДГ	128	104

**RG 6 ≤ p ≤ 16 bar**

**Индивидуални на РГ**

индивидуални правна лица	51	34
--------------------------	----	----

**Сви индивидуални**

индивидуални физичка лица	49	43
индивидуални правна лица	130	95
Укупно индивидуални	179	138

**Укупно на целом ДС**

типски на ДГ	9,780	8,932
индивидуални на ДГ	128	104
индивидуални на РГ	51	34
Укупно	9,959	9,070

Домаћинства	9,430	8,649
Остали на ДГ	478	387
Укупно на ДГ	9,908	9,036
Остали на РГ	51	34
<b>Укупно</b>	<b>9,959</b>	<b>9,070</b>

купци

- 1 сопств ИГП на ДГ
- 1 Србијагас за Фером ИГП на Г
- 2 Србијагас ИГП на РГ-Ириг и Г
- 8 Цестор - векс за Дом здрављ
- 2 Цестор - векс за Дом здрављ ИГП

<b>Укупно на целом ДС</b>	<b>9,963</b>	<b>9,084</b>
---------------------------	--------------	--------------



**Преглед броја изведених типских и групних прикључака и потрошача гаса  
на дан 31.12.2022. год.**

Насеље	Могући број потрошача	Типски прикључци						Групни прикључци						Укупно	
		Физичка лица-дом.		Физичка лица на име		Правна лица		РС	МУ физичка лица		МУ правна лица		извед.	корис.гас	
		извед.	корис.гас	извед.	корис.гас	извед.	корис.г.		извед.	корис.г.	извед.	корис.г.			
1	2	3	4	5	6	7	8	9	10	11	12	13	14	15	
Рума	7,994	5,024	4,782	1		170	146	83	1,573	1,324	66	52	6,834	6,304	
Вогањ	450	287	261			7	5	1	2	2			296	268	
Стејановци	310	111	93			3	2						114	95	
Павловци	187	69	56			2	2						71	58	
<b>ГМРС"Рума"</b>	<b>8,941</b>	<b>5,491</b>	<b>5,192</b>	<b>1</b>	<b>0</b>	<b>182</b>	<b>155</b>	<b>84</b>	<b>1,575</b>	<b>1,326</b>	<b>66</b>	<b>52</b>	<b>7,315</b>	<b>6,725</b>	
Д.Петровци	337	122	108			2	2						124	110	
Краљевци	370	190	173			6	4						196	177	
Добринци	450	235	212			7	5						242	217	
Жарковац	305	165	158			6	5						171	163	
М. Радинци	250	87	75			2	2						89	77	
Ириг	1,413	416	414			19	14	8	60	32	3		498	460	
<b>ГМРС "Путинц"</b>	<b>3,125</b>	<b>1,215</b>	<b>1,140</b>	<b>0</b>	<b>0</b>	<b>42</b>	<b>32</b>	<b>8</b>	<b>60</b>	<b>32</b>	<b>3</b>	<b>0</b>	<b>1,320</b>	<b>1,204</b>	
Никинци	783	258	235			6	4						264	239	
Буђановци	510	181	152			7	5						188	157	
Хртковци	980	252	212	19	16	10	9						281	237	
Платичево	1,150	218	197	2	2	5	4	1	6	2			231	205	
Кленак	1,130	132	125			2	1						134	126	
Витојевци	263	21	20			2	1						23	21	
Грабовци	499	21	16	1	1	2	1						24	18	
<b>Гмрс"Никинци"</b>	<b>5,315</b>	<b>1,083</b>	<b>957</b>	<b>22</b>	<b>19</b>	<b>34</b>	<b>25</b>	<b>1</b>	<b>6</b>	<b>2</b>	<b>0</b>	<b>0</b>	<b>1,145</b>	<b>1,003</b>	
<b>УКУПНО</b>	<b>17,381</b>	<b>7,789</b>	<b>7,289</b>	<b>23</b>	<b>19</b>	<b>258</b>	<b>212</b>	<b>93</b>	<b>1,641</b>	<b>1,360</b>	<b>69</b>	<b>52</b>	<b>9,780</b>	<b>8,932</b>	

ТГП	9,780	8,932
ИГП на ДГФЛ	49	41
ИГП на ДГПЛ	79	63
ИГП на РГ	51	34
<b>Укупан број прикључака/потрошача</b>	<b>9,959</b>	<b>9,070</b>

домаћинства	9,430	8,649
на ДГ остали	478	387
свега	<b>9,908</b>	<b>9,036</b>
на РГ	51	34
<b>Укупно на целом ДС</b>	<b>9,959</b>	<b>9,070</b>
Сопств ИГППЛ ДГ	1	1
Србијагас ИГППЛ РГ	3	3
Цектор -векс дом.здравља ТГППЛ		8
Цектор -векс дом.здравља ИГППЛ		2
	<b>9,963</b>	<b>9,084</b>

## 2022.год.

РЕАЛИЗАЦИЈА ПЛАНА ЗАМЕНЕ И БАЖДАРЕЊА ГАСОМЕРА (на позив потрошача) у 2022.год.

Опис	Месец												Свега		
	Јан	Феб	Март	Април	Мај	Јун	Јул	Авг	Септ	Окт	Нов	Дец	ком	час	радн
1	2	3	4	5	6	7	8	9	10	11	12	13	14	15	16
ком.	5	5	4	5	4	4	5	4	6	2	6	5	55		
час.	4	5	4	4	4	4	5	4	6	10	15	19		84	
радн.	0.03	0.04	0.03	0.03	0.03	0.03	0.04	0.03	0.05	0.08	0.12	0.15			0.05

РЕАЛИЗАЦИЈА ПЛАНА ПЕРИОДИЧНОГ ПРЕГЛЕДА (5 год.) ГАСОМЕРА И БАЖДАРЕЊЕ у 2022.год.

Опис	Месец												Свега		
	Јан	Феб	Март	Април	Мај	Јун	Јул	Авг	Септ	Окт	Нов	Дец	ком	час	радн
1	2	3	4	5	6	7	8	9	10	11	12	13	14	15	16
ком.	75	166	209	29	121	21	84	6	103	74	14	41	943		
час.	71	182	239	60	117	20.5	80	5	90	75	15	45		999.5	
радн.	0.55	1.40	1.84	0.46	0.90	0.16	0.62	0.04	0.69	0.58	0.12	0.35			0.64

РЕАЛИЗАЦИЈА ПЛАНА ГОДИШЊЕГ ПРЕГЛЕДА КМРС И КГИ у 2022.год.

Опис	Месец												Свега		
	Јан	Феб	Март	Април	Мај	Јун	Јул	Авг	Септ	Окт	Нов	Дец	ком	час	радн
1	2	3	4	5	6	7	8	9	10	11	12	13	14	15	16
ком.	331	439	904	808	680	470	356	359	751	303	130	256	5,767		
час.	293	401	802	640.5	537	470.5	290	363.5	661	359.5	158	291.5		5,267.5	
радн.	2.25	3.08	6.17	4.93	4.13	3.62	2.23	2.80	5.08	2.77	1.22	2.24			3.38

РЕАЛИЗАЦИЈА ПЛАНА ЗАМЕНЕ И БАЖДАРЕЊА РЕГУЛАТОРА ПРИТИСКА у 2022.год.

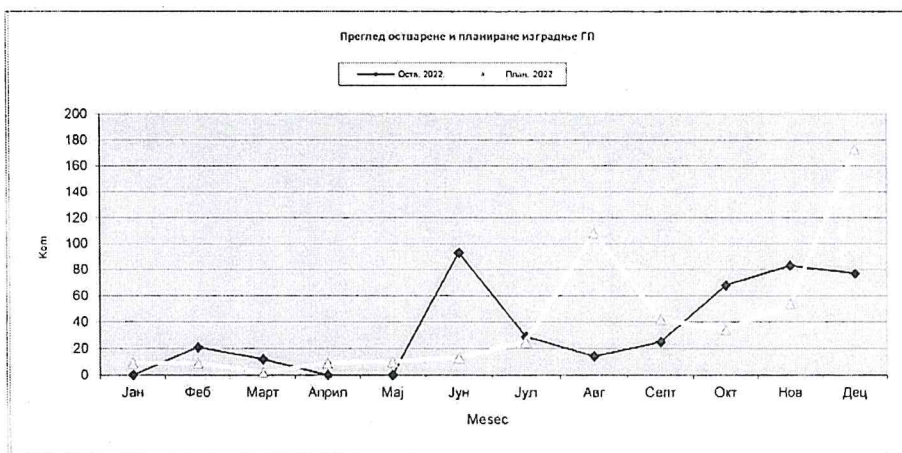
Опис	Месец												Свега		
	Јан	Феб	Март	Април	Мај	Јун	Јул	Авг	Септ	Окт	Нов	Дец	ком	час	радн
1	2	3	4	5	6	7	8	9	10	11	12	13	14	15	16
ком.	15	9	4	4	12	7	5	6	13	5	7	4	91		
час.	13	9.5	4	3	12	7	4	6	14	6.5	7	7.5		94	
радн.	0.10	0.07	0.03	0.02	0.09	0.05	0.03	0.05	0.11	0.05	0.05	0.06			0.06

РЕАЛИЗАЦИЈА ПЛАНА ИЗРАДЕ ВЕРТИКАЛА КП у 2022.год.

Опис	Месец												Свега		
	Јан	Феб	Март	Април	Мај	Јун	Јул	Авг	Септ	Окт	Нов	Дец	ком	час	радн
1	2	3	4	5	6	7	8	9	10	11	12	13	14	15	16
ком.	0	50	20	0	0	0	30	50	0	20	32	3	205		
час.	0	50.5	24	0	0	0	29.5	57	0	24.5	36	22.5		244	
радн.	0.00	0.39	0.18	0.00	0.00	0.00	0.23	0.44	0.00	0.19	0.28	0.17			0.16

РЕАЛИЗАЦИЈА ПЛАНА ИЗГРАДЊЕ СВИХ ГАСНИХ ПРИКЉУЧАКА у 2022.год.

Насеље	Месец												Свега		
	Јан	Феб	Март	Април	Мај	Јун	Јул	Авг	Септ	Окт	Нов	Дец	ком	час	радн
1	2	3	4	5	6	7	8	9	10	11	12	13	14	15	16
Рума		12	4			89	20	7	6	58	72	68	336		
Вогањ							1		1		2		4		
Стејановци		1	1				1		1	1			5		
Павловци												1	1		
ГМРС "Рума"	0	13	5	0	0	89	22	7	8	59	74	69	346		
Д.Петровци									1				1		
Краљевци		1	1								3		5		
Добринци			1						1		1	1	4		
Жарковац								2	1			1	4		
М.Радинци						1				2			3		
Ириг		6					4		2			2	14		
Холово													0		
ГМРС "Путинци"	0	7	2	0	0	1	4	3	4	2	4	4	31		
Никинци									1	1		1	3		
Буђановци						3			2	1			6		
Хртковци									3	5	2	1	11		
Платичево			2				3	1	4		1	1	12		
Кленак		1	2					2	2		1		8		
Витојевци												1	1		
Грабовци			1						2		1		4		
ГМРС "Никинци"	0	1	5	0	0	3	3	4	13	7	5	4	45		
ком	0	21	12	0	0	93	29	14	25	68	83	77	422		
час	0	82	157	0	0	293	125.5	161.5	163.5	85.5	389	343.5		1800.5	
радн.	0.00	0.63	1.21	0.00	0.00	2.25	0.97	1.24	1.26	0.66	2.99	2.64			1.15



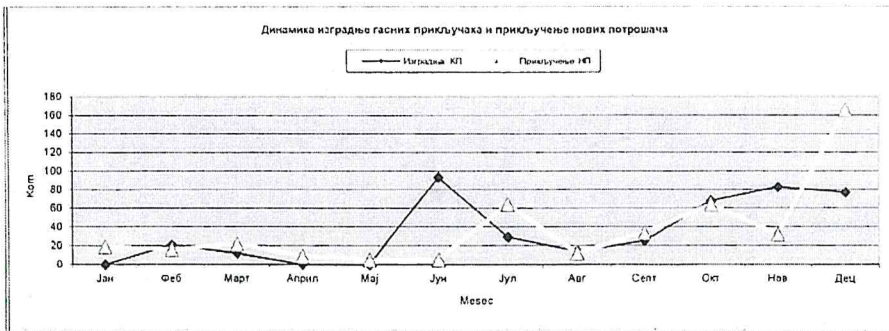
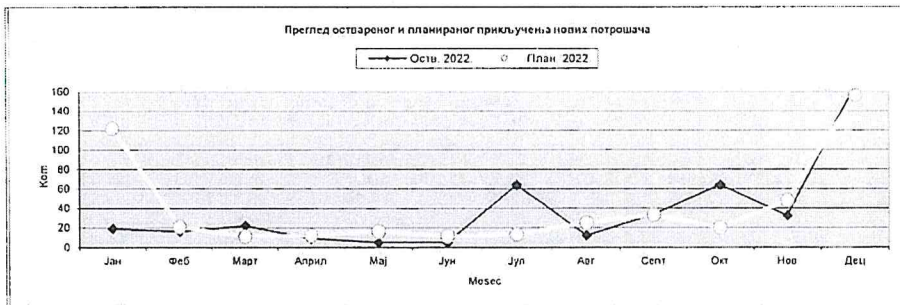
РЕАЛИЗАЦИЈА ПЛАНА МОНТАЖЕ И ИСПИТИВАЊЕ КМРС У РАДИОНИЦИ у 2022.год.

Опис	Месец												Свега		
	Јан	Феб	Март	Април	Мај	Јун	Јул	Авг	Септ	Окт	Нов	Дец	ком	час	радн
1	2	3	4	5	6	7	8	9	10	11	12	13	14	15	16
ком.	30	15	15	0	0	0	0	32	0	30	20	0	142		
час.	28	14	13.5	0	0	0	0	30.5	0	26	22.5	0		134.5	
радн.	0.22	0.11	0.10	0.00	0.00	0.00	0.00	0.23	0.00	0.20	0.17	0.00			0.09



РЕАЛИЗАЦИЈА ПЛАНА ПРИКЉУЧЕЊА НОВИХ ПОТРОШАЧА у 2022.год.

Место	Месец												Свега		
	Јан	Феб	Март	Април	Мај	Јун	Јул	Авг	Септ	Окт	Нов	Дец	ком	час	ради
1	2	3	4	5	6	7	8	9	10	11	12	13	14	15	16
Рума	9	6	7	5	3	3	61	5	24	34	17	154	328		
Вогањ		1	1						2	1	1	1	7		
Стејановци			1				1			2			4		
Павловци	1											1	2		
ГМРС "Рума"	10	7	9	5	3	3	62	5	26	37	18	156	341		
Д.Петровци			1			1			1				3		
Краљевци	1		2						1	1	2	2	9		
Добринци						1				1	1		3		
Жарковац										3			3		
М.Радинци	1	1											2		
Ириг	3	4	5	2	2		1	1	2	8	3	3	34		
Хопово													0		
ГМРС "Путинци"	5	5	8	2	2	2	1	1	4	13	6	5	54		
Никинци				1				1			1	2	5		
Буђановци								3		1	1		5		
Хртковци	1	3	1				1			5	4	1	16		
Платичево			1						2	3	4	1	11		
Кленак	2	1	2	1					1	2	1	1	11		
Витојевци										1			1		
Грабовци	1		1							1	1		4		
ГМРС "Никинци"	4	4	5	2	0	0	1	6	4	14	8	5	53		
ком	19	16	22	9	5	5	64	12	34	64	32	166	448		
час	19	121.5	89	11	11	16	32	69	100	122.5	188	203		982	
ради.	0.15	0.93	0.68	0.08	0.08	0.12	0.25	0.53	0.77	0.94	1.45	1.56			0.63





РЕАЛИЗАЦИЈА ПЛАНА КОНТРОЛЕ КГИ НА ПОЗИВ ПОТРОШАЧА у 2022.год.

Опис	Месец												Свега		
	Јан	Феб	Март	Апр	Мај	Јун	Јул	Авг	Септ	Окт	Нов	Дец	ком	час	радн
1	2	3	4	5	6	7	8	9	10	11	12	13	14	15	16
КМРС	26	19	18	24	36	21	18	22	27	14	8	10	247		
Гасно трошило	17	9	10	8	10	4	5	4	25	15	0	0	107		
УГИ				1				1	1	12	10	0	25		
ком.	45	28	28	33	48	25	23	27	53	41	18	10	379		
час.	45.5	27.5	27	31	50	21	18	22.5	46	41.5	30			360.0	
радн.	0.35	0.21	0.21	0.24	0.38	0.16	0.14	0.17	0.35	0.32	0.23	0.00			0.23

РЕАЛИЗАЦИЈА ПЛАНА КОНТРОЛЕ УНУТР.ГАСН.ИНСТАЛ. ИНДУСТР. И КОМУН. ПОТРОШАЧА у 2022.год.

Опис	Месец												Свега		
	Јан	Феб	Март	Април	Мај	Јун	Јул	Авг	Септ	Окт	Нов	Дец	ком	час	радн
1	2	3	4	5	6	7	8	9	10	11	12	13	14	15	16
ком.	0	0	0	0	0	0	0	0	0	36	0	0	36		
час.	0	0	0	0	0	0	0	0	0	165	0	0		165	
радн.	0.00	0.00	0.00	0.00	0.00	0.00	0.00	0.00	0.00	1.27	0.00	0.00			0.11

РЕАЛИЗАЦИЈА ПЛАНА КОНТРОЛЕ МРС - насеља (одржавање и годишњи преглед) у 2022.год.

Опис	Месец												Свега		
	Јан	Феб	Март	Април	Мај	Јун	Јул	Авг	Септ	Окт	Нов	Дец	ком	час	радн
1	2	3	4	5	6	7	8	9	10	11	12	13	14	15	16
ком.										3	2	4	9		
час.										15	15	15		45	
радн.	0.00	0.00	0.00	0.00	0.00	0.00	0.00	0.00	0.00	0.12	0.12	0.12			0.03

РЕАЛИЗАЦИЈА ПЛАНА КОНТРОЛЕ ГАСОВОДА (одржавање и годишњи преглед) у 2022.год.

Опис	Месец												Свега		
	Јан	Феб	Март	Април	Мај	Јун	Јул	Авг	Септ	Окт	Нов	Дец	ком	час	радн
1	2	3	4	5	6	7	8	9	10	11	12	13	14	15	16
ком.													0		
час.	26	0	7.5	67.5	25	29	31	57	45	42	93	0		423	
радн.	0.20	0.00	0.06	0.52	0.19	0.22	0.24	0.44	0.35	0.32	0.72	0.00			0.27

РЕАЛИЗАЦИЈА ПЛАНА ОСТАЛИХ АКТИВНОСТИ у 2022.год.

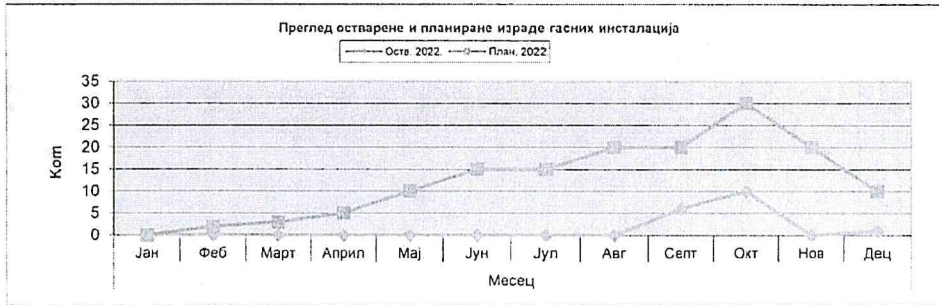
Опис	Месец												Свега		
	Јан	Феб	Март	Апр	Мај	Јун	Јул	Авг	Септ	Окт	Нов	Дец	ком	час	радн
1	2	3	4	5	6	7	8	9	10	11	12	13	14	15	16
ком.													0		
час.	4	10.5	25	7.5	5	8.5	52.5	15.0	45	176	224.5	246.5		820	
радн.	0.03	0.08	0.19	0.06	0.04	0.07	0.40	0.12	0.35	1.35	1.73	1.90			0.53

РЕАЛИЗАЦИЈА ПЛАНА РАДА НА ИНВЕСТИЦИЈАМА У 2022.г.

Опис	Месец												Свега		
	Јан	Феб	Март	Април	Мај	Јун	Јул	Авг	Септ	Окт	Нов	Дец	ком	час	радн
1	2	3	4	5	6	7	8	9	10	11	12	13	14	15	16
ком.													0		
час.														0	
радн.	0.00	0.00	0.00	0.00	0.00	0.00	0.00	0.00	0.00	0.00	0.00	0.00			0.00

РЕАЛИЗАЦИЈА ПЛАНА ИЗРАДЕ ГАСНИХ ИНСТАЛАЦИЈА У 2022.год.

Опис	Месећ												Свега		
	Јан	Феб	Март	Април	Мај	Јун	Јул	Авг	Септ	Окт	Нов	Дец	ком	час	радн
Рума									3	2			5		
Вогањ										1			1		
Стејановци													0		
Павловци												1	1		
ГМРС "Рума"	0	0	0	0	0	0	0	0	3	3	0	1	7		
Д. Петровци									1				1		
Краљовци													0		
Добринци											1		1		
Жарковац											1		1		
М. Радинци													0		
Ириг										1			1		
ГМРС "Путинци"	0	0	0	0	0	0	0	0	2	2	0	0	4		
Никинци													0		
Буђановци													0		
Хртковци													0		
Платичево									1	2			3		
Кленак											2		2		
Витојевци													0		
Грабовци											1		1		
ГМРС "Никинци"	0	0	0	0	0	0	0	0	1	5	0	0	6		
ком.	0	0	0	0	0	0	0	0	6	10	0	1	17		
час									64	86		7.5		158	
радн	0.00	0.00	0.00	0.00	0.00	0.00	0.00	0.00	0.49	0.66	0.00	0.06			0.10



РЕАЛИЗАЦИЈА ПЛАНА МОНТАЖЕ И СЕРВИСА ГАСНЕ ОПРЕМЕ У 2022.год.

Опис	Месећ												Свега		
	Јан	Феб	Март	Април	Мај	Јун	Јул	Авг	Септ	Окт	Нов	Дец	ком	час	радн
ком.	11	11	11	13	5	4	3	3	5	0	25	13	104		
час	25.5	25.5	23.5	15	21	7	6	6	19.5	0	59.5	47		255.5	
радн	0.20	0.20	0.18	0.12	0.16	0.05	0.05	0.05	0.15	0.00	0.46	0.36			0.16



РЕАЛИЗАЦИЈА ПЛАНА СЕРВИС ГАСНЕ ОПРЕМЕ У 2022.год.

Опис 1	Месец												Свега		
	Јан 2	Феб 3	Март 4	Април 5	Мај 6	Јун 7	Јул 8	Авг 9	Септ 10	Окт 11	Нов 12	Дец 13	ком 14	час 15	радн 16
ком.	9	9	9	11	3	4	3	3	5	0	18	7	81		
час.	15.5	15.5	13.5	5	11	7	6	6	19.5	0	20.5	25.5		145	
радн.	0.12	0.12	0.10	0.04	0.08	0.05	0.05	0.05	0.15	0.00	0.16	0.20			0.09

РЕАЛИЗАЦИЈА ПЛАНА МОНТАЖЕ ГАСНЕ ОПРЕМЕ У 2022.год.

Опис 1	Месец												Свега		
	Јан 2	Феб 3	Март 4	Април 5	Мај 6	Јун 7	Јул 8	Авг 9	Септ 10	Окт 11	Нов 12	Дец 13	ком 14	час 15	радн 16
ком.	2	2	2	2	2	0	0	0	0	0	7	6	23		
час.	10	10	10	10	10	0	0	0	0	0	39	21.5		110.5	
радн.	0.08	0.08	0.08	0.08	0.08	0.00	0.00	0.00	0.00	0.00	0.30	0.17			0.07

**ИНВЕСТИЦИОНА УЛАГАЊА У 2022. ГОДИНИ**

Р.бр.	Објект	Остварена улагања
1	2	3
<b>А</b>	<b>УЛАГАЊЕ У ГАСОВОД</b>	
1	Улагање у гасовод-продужење гасоводне мреже и прикључци	14,821,352.00
	<b>УКУПНО ПОД А:</b>	<b>14,821,352.00</b>
<b>Б</b>	<b>УЛАГАЊА У ПОСЛОВНИ ПРОСТОР</b>	
1	Зграда ЈНА 136	0.00
	<b>УКУПНО ПОД Б:</b>	<b>0.00</b>
<b>В</b>	<b>УЛАГАЊА У ОПРЕМУ - МЕРАЧИ</b>	
1	Мерачи	11,065,481.41
	<b>УКУПНО ПОД В:</b>	<b>11,065,481.41</b>
<b>Г</b>	<b>УЛАГАЊА У ОСТАЛА СРЕДСТВА</b>	
1	Улагања у коректоре за МРС	
2	Улагања у превозна средства	
3	Остала опрема	1,678,570.90
	<b>УКУПНО ПОД Г:</b>	<b>1,678,570.90</b>
<b>Д</b>	<b>НЕМАТЕРИЈАЛНА УЛАГАЊА</b>	
1	Остала нематеријална улагања	0.00
	<b>УКУПНО ПОД Д:</b>	<b>0.00</b>
	<b>УКУПНО ИНВЕСТИЦИЈЕ ( А + Б + В + Г + Д ):</b>	<b>27,565,404.31</b>



РЕАЛИЗАЦИЈА ЈАВНИХ НАБАВКИ ЗА 2022. ГОДИНУ

БР	ПРЕДМЕТ ЈН	НАЗИВ ЈН	ПРОЦЕЊЕНА ВРЕДНОСТ	УГОВОРЕНА ВРЕДНОСТ	ДАТУМ ПОТПИСИВАЊА УГОВОРА	ИЗАБРАНИ ПОНУЂАЧ
2	Добра	Моторна горива	1,491,240.00	1,491,240.00	10.06.2022.	КНЕЗ ПЕТРОЛ, БЕОГРАД
3	Добра	Гасни фитинг:				
		Партија бр.1: Челични:	650,000.00	662,260.00	13.06.2022.	GASTEC, ВРШАЦ
		Партија бр.2: Полиетиленски:	2,900,000.00	2,425,245.00	15.07.2022.	ПОЛИЕТИЛЕНСКИ СИСТЕМИ, НОВИ САД
4	Добра	Гасне славине:				
		Партија бр.1: r<4 bar:	200,000.00	137,500.00	14.12.2022.	НОВАМАТ, БЕОГРАД
		Партија бр.2: 4bar<r<12 bar:	800,000.00	686,145.00	01.12.2022	НОВАМАТ, БЕОГРАД
5	Добра	Кугије за КМРС и МС	3,500,000.00	3,418,000.00	18.05.2022	ТРЕХ-АС, НОВИ САД
6	Добра	Мерно регулациона опрема:	14,000,000.00			
		Партија бр.1: МРС	4,500,000.00	2,702,500.00	04.10.2022.	ЕНЕРГО-СИСТЕМ, НОВИ САД
7	Добра	Цеви:				
		Партија бр.1: Челичне цеви	2,910,000.00	1,567,794.00	27.10.2022	INTERSTEEL, БЕОГРАД
		Партија бр.2: Полиетиленске цеви	2,900,000.00	1,554,855.32	27.10.2022	ХИДРОКОМЕРЦ, ЛУЧАНИ
9	Услуга	Осигурање имовине и лица	1,700,000.00	1,669,742.00	26.09.2022.	ДДОР НОВИ САД
10	Услуга	Осигурање возила-каска осигурање	430,000.00	428,320.00	19.04.2022.	ДДОР НОВИ САД
11	Услуга	Баждарење и сервис гасомера	1,754,000.00	957,870.00	15.08.2022.	ИНСА АД, ЗЕМУН
12	Услуга	Одоризација	1,200,000.00	1,170,722.00	23.09.2022.	ОД-ЈУ, ИРИГ
13	Услуга	Геодезија	4,000,000.00	1,247,944.00	18.05.2022.	ГЕОЦЕНТАР ВУЈКОВИЋ, ШАБАЦ
14	Услуга	Машински и грађевински надзор:				
		Партија бр.1: Машински надзор	700,000.00	195,980.00	19.05.2022.	MALCOM INŽENJERING, СР. МИТРОВИЦА
		Партија бр.2: Грађевински надзор	710,000.00	555,838.00	29.07.2022.	ЛИМИС, РУМА
15	Услуга	Прој-техничка документација	1,600,000.00	1,311,680.00	01.12.2022.	ГАС ТЕХ, ИНБИЈА
16	Радови	Грађевински радови	22,495,000.00	17,341,500.00	03.06.2022.	ЂУРИЋ-КОП, РУМА И СРЕМПУТ, РУМА

## ИЗВЕШТАЈ О ЗАШТИТИ ЖИВОТНЕ СРЕДИНЕ

У складу са Законом о управљању отпадом ( Сл. Гласник РС бр. 36/09, 88/10, 14/16, 95/18) урађен је План управљања отпадом у коме су наведене мере поступања са отпадом у оквиру сакупљања, транспорта, складиштења, поновног искоришћења и одлагања отпада, укључујући и надзор над тим активностима и бригу о одлагалиштима после затварања.

Управљање отпадом се врши на начин којим се обезбеђује најмањи ризик по угрожавање здравља и живота људи и животне средине контролом и мерама смањења, загађења воде, ваздуха и земљишта, опасности по биљни и животињски свет.

Води се евиденција о количинама отпада, отпад се предаје на третман или збрињавање оператерима које имају дозволу надлежног министарства.

Природни гас је витална компонента светске енергетике. Он спада у најчистије, најсигурније и најкорисније фосилно гориво, па му и употреба све више расте.

Природни гас сагорева без штетних продуката чађи и пепела, с малим емисијама угљен - диоксида (CO<sub>2</sub>) и сумпор - диоксида (SO<sub>2</sub>) чиме се сврстава међу еколошки најчистије енергенте.

Посматрано у односу на сва остала фосилна горива, употреба природног гаса производи такође и најмању количину (CO<sub>2</sub>) што је битан допринос смањењу глобалне емисије (CO<sub>2</sub>).

У нормалном раду транспортног гасног система, котларница је једино место где долази до емисије штетних материја (и то значајно мањих у односу на друга горива).

И мерно - редуccionе станице и гасоводи опремљени су сигурносним уређајима како би се спречиле или свеле на најмању могућу меру штетне поседице по људе, објекте и околину.

Транспортне цеви су укопане у земљу и једино у екстремним ситуацијама може доћи до испуштања гаса у атмосферу.



## УПРАВЉАЊЕ РИЗИЦИМА

Управљање ризицима је од изузетне важности за ЈП "Гас-Рума" Рума. Ризик је било који догађај или проблем, који би се могао догодити и неповољно утицати на постизање стратешких и оперативних циљева.

Управљање ризицима подразумева документовање, информације о ризицима, њиховој врсти, вероватноћи настанка и процени учинака и резултата, успостављању регистра ризика, увођењу система извештавања о ризицима, именовању одговорних особа за праћење ризика, изради стратегија управљања ризицима.

Контрола обухвата писане политике и процедуре и њихову примену успостављене да пруже разумно уверавање да су ризици за постизање циљева ограничени на прихватљив ниво дефинисан у процедурама за управљање ризиком.

Услед промена у привреди и финансијама појављују се разноврсни ризици на које у неким случајевима организација не може утицати, али такође и велики број ризика који утичу на ефикасност и будућност пословања организације које је могуће контролисати и управљати њима.

Типични ризици са којима се суочава јавни сектор могу се представити на следећи начин:

- све што представља претњу постизању циљева организације, програма или пружања услуга грађанима
- све што може нарушити углед институције или смањити поверење јавности у њу
- пропуст у смислу заштите од непрекидног и незаконитог пословања, расипања или лоше рентабилност
- непридржавање прописа, као што су прописи о заштити на раду, сигурности и заштити околине
- неспособност реаговања на промењене околности или немогућност њиховог управљања
- на начин који спречава или умањује неповољне учинке на пружање јавних услуга.

Постојање ризика доводи до неостварења мисије, општих и специфичних циљева организације, расипање, неефикасност или неделотворност, губитак, неовлашћено коришћење или неоправдане доделе имовине, непридржавања закона, прописа, политика, процедура и смерница, нетачно евидентирање и чување финансијских и других кључних података, односно нетачно извештавање о њима.

Да би се створиле претпоставке за успешно отклањање дефинисаних ризика потребно је да управљање ризицима буде подржано кроз целу организацију од управе до запослених, сви запослени морају да буду укључени у ризике и свесни постојања ризика у оквиру спровођења процеса. Управљање ризицима мора бити део годишњег и стратешког процеса планирања. Потребно је стално јачање свести и образовања запослених о важности управљања и отклањања ризика.

Активности везане за развој управљања ризицима као саставног дела процеса управљања, личног планирања и доношења одлука подразумевају:

- утврђивање ризика у односу на циљеве из стратешких и оперативних планова, програма, пројеката и активности као и пословних процеса
- процењивање вероватноће настанка ризика и његових ефеката
- утврђивање начина поступања по ризицима који су неприхватљиви
- документовање података о ризицима у регистар ризика
- извештавање о најзначајнијим ризицима и активностима у управљању ризицима
- доношење стратегије управљања ризицима.

Регистар ризика је преглед утврђених ризика, процене ризика на основу ефекта и вероватноће, потребних активности, односно контрола које ће смањити последице ризика, особа задужених за спровођење одређених активности, као и рокова за њихово извршење. Циљ увођења стратегије управљања ризицима је описати како корисник јавних средстава намерава да имплементира управљање ризицима, начин управљања ризицима који се односе на повезане институције, начине комуникације о ризицима по различитим нивоима унутар организационе структуре и образовање.

Идентификовани ризици се процењују тако што им се додељују оцене од 1 до 3 за вероватноћу појављивања. Вероватноћу је потребно одредити како би се дефинисало и предвидело у којој мери ће се ризик појављивати.

вероватноћа	бодови	Опис
Врло висока	3	Очекује се настанак догађаја у већини околности
Средња умерена	2	Догађај се понекад може појавити
Ниже средња и ниска	1	Догађај се може појавити у врло малом броју случајева или његов настанак није вероватан

Сврха доношења стратегије управљања ризицима јесте помоћ у остваривању мисије, визије и циљева организације водећи се основним начелима. Корисници јавних средстава на тај начин отклањају могућност неостварења задатих циљева. Све активности организације су усмерене на побољшање и што ефикасније извршење делатности због којих је и основано.

ЈП „Гас-Рума“ Рума успоставља, прати и анализира ризике и у сагласности са захтевима документованог система квалитета и стандарда ИСО 9001.

## ИЗВЕШТАЈ О ПОЛИТИЦИ КВАЛИТЕТА

ЈП „Гас-Рума“ Рума је успоставило, примењује и одржава систем квалитета, континуирано побољшавајући његову ефикасност.

Запослени ЈП " Гас – Рума " прилагодили су свој рад захтевима стандарда ISO 9001, који је сертифициван у априлу 2000. године, а ресертифициван 2003. и 2006. године од стране RW TUEV и 2009., 2012., 2015., 2018.и 2021. године од стране TUV NORD CERT GmbH, Essen, Немачка.

Проверавани су сви процеси који се обављају у организацији, у складу са важећом организационом структуром, а који су дефинисани документацијом система менаџмента.

У 2019. години ЈП „Гас-Рума“ Рума је успоставио систем финансијског управљања и контроле. Сврха доношења стратегије управљања ризицима јесте помоћ у остваривању мисије, визије и циљева организације водећи се основним начелима организације.

Кроз стратегију управљања ризицима утврђена је методологија која подразумева документовање, информације о ризицима, њиховој врсти, вероватноћу настанка и процену ефеката, успостављање регистра ризика, увођење система извештавања о ризицима, именовање одговорних особа за праћење ризика Све активности организације су усмерене на побољшање и што ефикасније извршење делатности због којих је основано.

Предности спровођења стратегије управљања ризицима виде се кроз боље одлучивање, повећање ефикасности, рационалније управљање финансијским средствима.

Циљ увођења стратегије управљања ризицима је описати како корисник јавних средстава намерава да имплементира управљање ризицима на један систематичан начин, дефинишући улоге и одговорности, методологију процеса управљања ризицима, начин управљања ризицима који се односе на повезане институције, начине комуникације о ризицима по различитим нивоима унутар организационе структуре и образовање.



## ПОДАЦИ О РАДНИЦИМА

У оквиру Сектора општих послова у току 2022. године, вршени су послови предвиђени унутрашњом организацијом предузећа, као што су:

- пријем, прекид радног односа и сва акта везана за радне односе
- припрема седница и израда одлука органа управљања
- припрема и контрола нормативних аката на нивоу предузећа
- израда свих уговора које предузеће закључује
- безбедност на раду
- утужење потрошача
- физичко обезбеђење предузећа
- одржавање круга предузећа и просторија управне зграде

Просечан број запослених у 2022. години износио је 40.

У 2022. години зараде су исплаћиване редовно, укупна бруто зарада износи 78.784.049 динара, просечан број запослених је 40, просечна нето зарада износи 117.021 динара.

Обрачун и исплата зарада у предузећу врши се у складу са Законом о раду, Законом о јавним предузећима, Правилником о пореској пријави за порез по одбитку, Колективним уговором, уговорима о раду и Планом и програмом пословања за 2022. годину.

Колективним уговором је дефинисано право запослених на одговарајућу зараду за обављен рад и време проведено на раду, зараде по основу доприноса запосленог пословном успеху послодавца и других примања из радног односа у складу са Колективним уговором и уговором о раду, а која садржи порезе и доприносе који се плаћају из зарада.

Зарада за обављен рад и време проведено на раду састоји се од основне зараде, дела зараде за радни учинак и увећане зараде.

Основна зарада је производ вредности цене рада за најједноставнији посао, коефицијента одређеног посла и времена проведеног на раду.

У току 2022. у складу са чланом 115., 116. и 119. Колективног уговора радницима су исплаћене отпремнине за одлазак у пензију, јубиларне награде за навршених 5, 10 и 25 година рада, као и солидарна помоћ у случају теже болести и смрти чланова породице. Трошкови превоза за долазак на рад и одлазак са рада су исплаћивани месечно у складу са чланом 118. Закона о раду и чланом 109. Колективног уговора.

ЈП „Гас-Рума“ Рума закључило је са ДДОР осигурањем Нови Сад уговор о осигурању радника по следећим основама:

- осигурање радника услед несрећног случаја смрти, инвалидности и болести
- осигурање радника добровољног здравственог осигурања за случај тежих болести и хируршких интервенција.

Обука запослених за безбедан рад има директан утицај на безбедност и здравље запослених, али и посредно, преко квалитета извршених услуга, има утицај и на здравље и безбедност грађана. Стога се врши редовна обука запослених за безбедан рад, врше се редовни и периодични санитарни прегледи запослених.

Обезбеђена су лична заштитна средства запослених у складу са Актом о процени ризика, обезбеђена су санитарна заштитна средства за прву помоћ и личну заштитну хигијену.

Редовно се обилазе сви објекти и градилишта и упућују радници на безбедан рад. Врше се редовни и ванредни сервиси возила и радних машина у циљу техничке исправности и безбедности на раду, испитивање уређаја противпожарне заштите, редовно годишње еталонирање мерних уређаја.

## ПОЛИТИКА ЦЕНА

Цена природног гаса за јавно снабдевање крајњих купаца је регулисана категорија. Према параметрима достављеним од стране АЕРС-а, одлуку о цени природног гаса за јавно снабдевање доноси Надзорни одбор уз накнадну сагласност АЕРС-а по овлашћењу Владе РС. У току 2022.године цена природног гаса за јавно снабдевање крајњих купаца је мењана у односу на децембар претходне године, 01.08.2022. и 01.10.2022. године. Цена природног гаса за снабдевање крајњих купаца је тржишна и формира се према тржишним условима. Цена за приступ и коришћење система за дистрибуцију природног гаса је мењана у односу на децембар претходне године 01.10.2022.године, а исказана је према утврђеној Методологији за одређивање цене приступа систему за дистрибуцију природног гаса ("Службени гласник РС", бр. 105/16, 29/17 и 78/22).

Цене осталих услуга које пружа ЈП "Гас - Рума" биле су у складу са усвојеним ценовником услуга.

С обзиром да имамо потрошаче гаса прикључене на разводну и на дистрибутивну гасну мрежу, сви потрошачи су разврстани према месту прикључења на следеће категорије и групе: потрошачи прикључени на дистрибутивну гасну мрежу су "категирија 1" у коју спадају групе "мала потрошња - домаћинства", "мала потрошња - остали", "ванвршна потрошња К1", "равномерна потрошња К1" и "неравномерна потрошња К1". Потрошачи прикључени на разводну гасну мрежу су "категирија 2" у коју спадају групе "ванвршна потрошња К2", "равномерна потрошња К2" и "неравномерна потрошња К2".

У 2022. години висина трошкова прикључења типског прикључка на дистрибутивну гасну мрежу утврђена је у складу са важећим одлукама органа управљања, АЕРС-а и других државних органа. Начин обрачуна трошкова индивидуалног прикључка утврђен је према Методологији о критеријумима и начину одређивања трошкова прикључка на систем за транспорт и дистрибуцију природног гаса ("Сл.гласник РС" бр.52/05).

У току 2022.године од укупно остварене продаје гасних апарата највише је продато котлова. У току остварене продаје продавана је опрема која у целини испуњава захтеве техничких стандарда, а не само комерцијалних, практично све што је на овим просторима присутно. Будући потрошач је у ЈП "Гас-Рума" практично могао да реализује целокупну потребу за гасификацију (прикључак, инсталацију и трошила).

Предузеће је остале активности обављало сагласно Закону о енергетици.

Остварена вредност норма часа у 2022.години износи 726,02 динара и повећана је 3,7% у односу на претходну годину.

## ИЗВЕШТАЈ О НАПЛАТИ И ФИНАНСИЈСКОМ ПОЛОЖАЈУ ПРЕДУЗЕЋА

ЈП „Гас-Рума“ Рума врши месечно читавање утрошка гаса и месечно испоставља рачуне за утрошени гас индивидуалним потрошачима и привреди.

Рачуни за утрошени гас достављају се потрошачима путем поште на кућну адресу.

Један од општих циљева предузећа за 2022. годину је ефикасно пословање, па је грађанима на услузи служба рекламације сваког радног дана од 7 до 15 часова

Рекламације се, ако је могуће решавају одмах путем службеника за рекламације, а у случајевима ако је неопходан излазак екипе на терен у року од 48 сати.

Грађани и путем сајта могу да шаљу рекламације и имају увид у стање свог рачуна.

Рекламације се углавном односе на неуредно читавање, цурења, погрешан унос стања. Рекламације по стању су углавном везане за исправке рачуна.

Велики проблем је наплата производа и услуга, што знатно утиче на нормално функционисање, с обзиром да се предузеће финансира из сопствених средстава.

Служба наплате врши праћење и анализу дуговања према величини и старости дуга, и у зависности од ситуације предузима све неопходне мере са циљем да се наплате сва дуговања.

Потрошачима је дата могућност одложеног плаћања рачуна за испоручени гас. (Одлука НО бр.41.11.4 од 31.10.2022. године)

На дан 31.12.2022. године у складу са МРС 39- Финансијски инструменти – признавање и одмеравање, извршена је процена ненаплативости потраживања до 60 дана која су исказана на терет расхода обезвређења у укупном износу од 48.291 хиљаду динара. Потраживања која су обезвређена, односно исправљена на дан 31.12.2022. године праћена су и после дана биланса и за износ наплаћених потраживања исправка вредности је умањена за 9.914 хиљада динара, закључно са 16.јануаром 2023. године.

Потраживања која су била отписана у претходним годинама била су предмет наплате у периоду 2022. и сва наплаћена потраживања су оприходована у овом обрачунском периоду. Укупно је од ових потраживања наплаћено 63.257 хиљада динара.

#### ПРИКАЗ ОСНОВНИХ ПОКАЗАТЕЉА ЗА ПЕРИОД 01.01.-31.12.2022.

Редни број	опис	у хиљ.дин.	
		2021.	2022.
1.	Укупни приходи	1.061.955	1.198.965
2.	Укупни расходи	967.926	1.112.367
3.	Губитак из редовног пословања пре опорезивања		
4.	Добитак из редовног пословања пре опорезивања	94.029	86.598
5.	Порески расход периода	15.080	14.770
6.	Одложени порески расходи периода		
7.	Одложени порески приходи периода	3.863	3.734
8.	Нето добитак	82.812	75.562
9.	Нето губитак		
10.	Процент наплате од фактурисане реализације		
	- Индивидуални потрошачи	96.46	102,76
	- привреда	101,27	103,18
11.	Краткорочне обавезе	104.257	101.624
12.	Потраживања по основу продаје	181.539	177.196



И у 2022. години остварен је позитиван финансијски резултат, који се очекује и у наредном периоду повећањем броја нових потрошача гаса што изведена гасна мрежа већ и сад омогућује, а у плану су и даља проширења гасних мрежа на дистрибутивном подручју ЈП "Гас-Рума".

Укупан приход у 2022. години остварен је у износу од 1.198.965.328,97 динара и у односу на претходну годину већи је за 16,06%, а у односу на план мањи је за 3,66%. Расходи износе 1.112.367.232,63 динара и у односу на претходну годину већи су за 23,07%, а у односу на план мањи су за 3,45%. Предузеће је пословну годину завршило са позитивним нето финансијским резултатом у износу од 75.561.791,98 динара.

Основна делатност предузећа дистрибуција природног гаса, реализована је у 2022. години у износу 262.554.971 kWh што је у односу на претходну годину мање за 3,02%, а у односу на план више за 4,01%. Ако се посматра потрошња по групама потрошача у 2022. години потрошачи из групе "равномерна потрошња К2" (индустрија) остварили су највеће учешће од 39,03% у укупној потрошњи гаса. Ако се посматра потрошња по месецима у 2022. години за све категорије потрошача највећа потрошња је остварена у јануару месецу 2022. године од 14,14%.

Укупном продајом гаса од 262.554.971 kWh остварен је приход од продаје гаса од 1.064.887.711,57 динара, који је већи за 10,26% у односу на претходну годину, а у односу на план мањи за 5,15%.

Приход од продаје гаса и квалитативно и квантитативно је везан за остварену потрошњу гаса.

Остварена дистрибутивна разлика у 2022. години износи 179.587.069,54 динара.

Снабдевање гасом током 2022. године текло је уредно.

Приход од прегледа гасних инсталација и извођења других радова остварен је у износу од 11.997.995,34 динара и у односу на остварење у 2021. години мањи је за 17,78%, а у односу на план мањи је за 34,17%.

Реализација плана укупног прихода, добитка и расподеле за 2022.год.

б.р.	ОПИС	2021.год.			2022.год.			Индекс	
		Остварено		% 4	Планирано		% 6	Остварено	
		ДИН 3	ДИН 2		ДИН 5	ДИН 7		ДИН 8	(7/3) 9
1	2								
1	Укупан приход	1,061,954,936.56	100.00	1,244,515,051.00	100.00	1,198,965,328.97	100.00	112.90	96.34
2	Утрошена средства	967,925,701.82	91.15	1,152,154,072.66	92.58	1,112,367,232.63	92.78	114.92	96.55
3	Бруто добитак	94,029,234.74	8.85	92,360,978.34	7.42	86,598,096.34	7.22	92.10	93.76
4	Порески расход периода	15,079,657.95		8,564,012.00		14,770,023.75			
4	Одложени порески приходи периода	3,863,258.08				3,733,719.39			
3	Нето Добитак	82,812,834.87		83,796,966.34		75,561,791.98		91.24	90.17

Реализација плана укупног прихода за 2022.год.

б.р.	ОПИС	2021.год.			2022.год.			Индекс	
		Остварено		% 4	Планирано		% 6	Остварено	
		ДИН 3	ДИН 2		ДИН 5	ДИН 7		ДИН 8	(7/3) 9
1	2								
1	Приходи од продаје	1,032,896,372.45	97.26	1,212,243,751.00	97.41	1,121,983,100.10	93.58	108.62	92.55
1.1	Приходи од продаје робе и гаса	977,267,335.09		1,134,997,362.00		1,071,358,618.33			
1.1.1	Приходи од продаје робе	11,431,189.26		12,341,710.00		6,470,906.76			
1.1.2	Приходи од продаје гаса	965,836,145.83		1,122,655,652.00		1,064,887,711.57			
1.2	Приходи од продаје услуга	55,629,037.36		77,246,389.00		50,624,481.77			
1.2.1	Приходи од услуга приступа и коришћења Дистрибутивног система	5,203,102.31		8,219,808.00		5,524,332.39			
1.2.2	Приходи од одржавања гасних инсталација и извођења других радова	14,592,468.86		16,226,581.00		11,997,995.34			
1.2.3	Приход од накнаде за прикључење на гасовод	35,833,466.19		50,800,000.00		33,102,154.04			
2	Остали пословни приходи	183,078.82	0.02	0.00	0.00	8,439.31	0.00	4.61	#DIV/0!
3	Финансијски приходи	7,939,875.59	0.75	15,000,000.00	1.21	12,620,283.27	1.05	158.95	84.14
4	Остали приходи	20,935,609.70	1.97	17,271,300.00	1.39	64,353,506.29	5.37	307.39	372.60
5	Приход од усклађ. вредн. ост. имовине	0.00				0.00			
6	Исправке греш. из раниј. год.	0.00				0.00	0.00		
	Укупно (1+2+3+4):	1,061,954,936.56	100.00	1,244,515,051.00	100.00	1,198,965,328.97	100.00	112.90	96.34

Реализација плана укупних трошкова за 2022.год.

Бр.	ОПИС	2021.год.				2022.год.				Индекс	
		Остварено		%	Планирано		%	Остварено		(7/3)	(7/5) 10
		Дин	3		Дин	3		Дин	7		
1	Набавна вредност продате робе и гаса	751,765,915.95	77.67	945,732,105.66	82.08	890,939,291.92	80.09	118.51	94.21		
1.1	Набавна вредност продате робе	9,800,956.71		11,258,000.00		5,638,649.89					
1.2	Набавна вредност гаса	741,964,959.24		934,474,105.66		885,300,642.03					
2	Трошкови материјала	4,832,719.62	0.50	6,852,202.00	0.59	3,109,702.27	0.28	64.35	45.38		
2.1	Трошкови материјала за израду гасовода	2,133,993.69		2,968,402.00		1,476,022.83					
2.2	Помоћни и потрошни материјал	473,661.30		620,000.00		408,192.48					
2.3	Трошкови осталог материјала (малч средста за киш...)	1,879,637.56		2,724,000.00		1,056,478.47					
	Отпис ситног инвентара	345,427.07		539,800.00		169,008.49					
3	Трошкови горива и енергије	2,232,013.53	0.23	2,601,365.00	0.23	2,584,907.92	0.23	115.81	99.36		
4	Трошкови зарада и остали лични расходи	87,581,199.83	9.05	132,041,180.00	11.46	107,858,971.18	9.70	123.15	81.69		
4.1	Трошкови бруто зарада запослених	63,855,129.54		93,730,116.00		78,784,048.98					
4.2	Доприноси на терет послодавца	11,140,772.90		16,263,060.00		13,258,594.37					
4.3	Трошкови уговора о делу	932,340.60		1,000,000.00		451,114.06					
4.4	Дуално образ.-трош.накн. физ. лицима	286,953.58		380,976.00		260,789.65					
4.5	Трошкови накнада члан надзорног одбора	1,320,754.68		1,427,244.00		1,312,500.00					
4.6	Трош.усл. Омладинских задруга	1,698,841.71		2,342,400.00		2,062,111.19					
4.7	Остали лични расходи и накнаде	8,346,406.82		16,897,384.00		11,729,812.93					
##	Трошкови производних услуга	14,533,994.72	1.50	20,531,120.00	1.78	13,106,428.15	1.18	90.18	63.84		
5.1	Трошкови услуга на изради учинака (преглед гасних уређаја)	156,000.00		1,283,480.00		42,764.00					
5.2	Трошкови ППТ услуга у земљи	4,473,184.49		5,375,880.00		4,860,753.01					
5.3	Трошкови услуга инвестиционог одржавања	7,838,866.28		11,236,560.00		6,690,084.45					
5.4	Трошкови осталих производних услуга	2,065,943.95		2,635,200.00		1,712,826.69					
6	Трошкови амортизације	30,236,460.21	3.12	18,700,000.00	1.62	31,316,053.23	2.82	103.57	167.47		
7	Трошкови амортизације и другорочних резервисања	3,876,639.57	0.40	6,150,000.00	0.53	5,623,265.98	0.51				
8	Нематеријални трошкови	8,768,406.95	0.91	13,655,900.00	1.19	12,926,116.72	1.16	147.42	94.66		
8.1	Трошкови непроизводних услуга	2,988,321.62		4,200,000.00		3,224,131.66					
8.2	Трошкови репрезентације	414,351.82		420,000.00		417,345.98					
8.3	Трошкови осигурања	996,377.00		2,130,000.00		881,424.00					
8.4	Остали нематеријални трошкови (банк.проз.чланар.порези,таксе,трошк.извршитеља,струч.литер.уплата 10% буџету...)	4,369,356.51		6,905,900.00		8,403,215.08					
9	Финансијски расходи (расходи камата)	13,815.24	0.00	30,000.00	0.00	2,797.47	0.00	20.25	9.32		
10	Остали основних средстава	813,657.38	0.08	860,200.00	0.07	6,471,325.85	0.58	795.34	752.30		
10.1	Расходи за хуман.спортске и култ.сврхе	108,518.57		100,000.00		9,812.37					
10.2	Издаци за хуман.спортске и култ.сврхе	444,500.00		450,000.00		429,880.00					
10.3	Остали непоменути расходи	260,638.81		310,200.00		6,031,633.48					
11	Обезвређивање потраживања	63,270,878.82	6.54	5,000,000.00	0.43	38,428,471.94	3.45	60.74	768.57		
12	Исправка грешака из раниј.периода	0.00		0.00		0.00	0.00				
	Укупно:	967,925,701.82	100.00	1,152,154,072.66	100.00	1,112,367,232.63	100.00	114.92	96.55		



БИЛАНС СТАЊА

А К Т И В А	2019.	2020.	2021.	2022.
А. Уписани неуплаћени капитал	0	0	0	0
Б. Стална имовина(003+0009+0017+0018+0028)	530.435	544.428	548.785	544.084
В. Одложена пореска средства	3.751	6.620	10.483	14.217
Г. Обртна имовина (0031+0037+0038+0044+0048+0057+0058)	312.658	297.271	353.062	371.827
Д. УКУПНА АКТИВА=ПОСЛОВНА ИМОВИНА(0001+0002+0029+0030)	846.844	848.319	912.330	930.128
Ђ. ВАНБИЛАНСНА АКТИВА	313	253	275	513
<b>П А С И В А</b>				
А. КАПИТАЛ (0402+0403+0404+0405+0406+0407+0408+0411+0412)>0	714.371	749.006	782.811	800.449
Б. ДУГОРОЧНА РЕЗЕРВИСАЊА И ДУГОРОЧНЕ ОБАВЕЗЕ (0416+0420+0428)	21.165	24.968	25.262	28.055
В. ОДЛОЖЕНЕ ПОРЕСКЕ ОБАВЕЗЕ				
Г. ДУГОРОЧНИ ОДЛОЖЕНИ ПРИХОДИ И ПРИМЉЕНЕ ДОНАЦИЈЕ				
Д. КРАТКОРОЧНА РЕЗЕРВИСАЊА И КРАТКОРОЧНЕ ОБАВЕЗЕ (0432+0433+0441+0449+0453+0454)	111.308	74.345	104.257	101.624
Ђ. ГУБИТАК ИЗНАД ВИСИНЕ КАПИТАЛА				
Е. УКУПНА ПАСИВА (0401+0415+0429+0430+0431- 0455)	846.844	848.319	912.330	930.128
Ж. ВАНБИЛАНСНА ПАСИВА	313	253	275	513

**БИЛАНС УСПЕХА**

	2019.	2020.	2021.	2022.
А. ПОСЛОВНИ ПРИХОДИ (1002+1005+1008+1009+1010+1011+1012)	894.037	848.485	1.033.079	1.121.991
Б. ПОСЛОВНИ РАСХОДИ (1014+1015+1016+1020+1021+1022+1023+1024)	851.460	758.494	903.827	1.067.464
В. ПОСЛОВНИ ДОБИТАК (1001-1013)>0	42.577	89.991	129.252	54.527
Г. ПОСЛОВНИ ГУБИТАК				
Д. ФИНАНСИЈСКИ ПРИХОДИ (1028+1029+1030+1031)	10.482	7.099	7.940	12.620
Ђ. ФИНАНСИЈСКИ РАСХОДИ(1033+1034+1035+1036)	17	20	14	3
Е. ДОБИТАК ИЗ ФИНАНСИРАЊА (1027- 1032)>0	10.465	7.079	7.926	12.617
Ж. ГУБИТАК ИЗ ФИНАНСИРАЊА (1032- 1027)>0				
З. ПРИХОДИ ОД УСКЛАЂИВАЊА ВРЕДНОСТИ ФИН. ИМОВИНЕ КОЈА СЕ ИСКАЗУЈЕ ПО ФЕР ВРЕД.				
И. РАСХОДИ ОД УСКЛАЂИВАЊА ВРЕДНОСТИ ФИН. ИМОВИНЕ КОЈА СЕ ИСКАЗУЈЕ ПО ФЕР ВРЕД.				
Ј. ОСТАЛИ ПРИХОДИ	2.546	3.839	20.936	64.354
К. ОСТАЛИ РАСХОДИ	898	843	814	6.472
Л. УКУПНИ ПРИХОДИ(1001+1027+1039+1041)	907.065	859.423	1.061.955	1.198.965
Љ. УКУПНИ РАСХОДИ	855.621	781.034	967.926	1.112.367
М. ДОБИТАК ИЗ РЕДОВНОГ ПОСЛОВАЊА ПРЕ ОПОРЕЗИВАЊА (1043-1044)>0	51.444	78.389	94.029	86.598
Н. ГУБИТАК ИЗ РЕДОВНОГ ПОСЛОВАЊА ПРЕ ОПОРЕЗИВАЊА(1044-1043)>0				
П. ДОБИТАК ПРЕ ОПОРЕЗИВАЊА (1045- 1046+1047-1048)>0	51.444	78.389	94.029	86.598
Р. ГУБИТАК ПРЕ ОПОРЕЗИВАЊА				
Ђ. НЕТО ДОБИТАК (1050-1049+1051+1052- 1053+1054)>0	50.166	69.920	82.812	75.562
У. НЕТО ГУБИТАК (1050-1049+1051+1052- 1053+1054)>0				

**БИЛАНС ТОКОВА ГОТОВИНЕ**

	2019.	2020.	2021.	2022.
СВЕГА ПРИЛИВ ГОТОВИНЕ (3001+3017+3029)	1.021.743	997.119	1.119.358	1.270.340
СВЕГА ОДЛИВ ГОТОВИНЕ (3006+3023+3037)	1.029.315	1.018.185	1.137.163	1.274.954
НЕТО ПРИЛИВ ГОТОВИНЕ (3048-3049)>0				
НЕТО ОДЛИВ ГОТОВИНЕ(3049- 3048)>0	7.572	21.066	17.805	4.614
ГОТОВИНА НА ПОЧЕТКУ ПЕРИОДА	112.570	104.998	83.932	66.127
ГОТОВИНА НА КРАЈУ ОБРАЧУНСКОГ ПЕРИОДА (3050-3051+3052+3053-3054)	104.998	83.932	66.127	61.513



РАЦИО АНАЛИЗА				
Категорија	2019	2020	2021	2022
АКТИВНОСТ - Коефицијент обрта дугорочне (сталне) имовине	1.69	1.56	1.88	2.06
АКТИВНОСТ - Коефицијент обрта краткорочне (обртне) имовине	2.86	2.85	2.93	3.02
АКТИВНОСТ - Коефицијент обрта укупне активе	1.06	1.00	1.13	1.21
АКТИВНОСТ - Новчани циклус	36.47	68.90	71.28	73.82
АКТИВНОСТ - Просечно време наплате потраживања (у данима)	72.81	68.74	57.84	58.35
АКТИВНОСТ - Просечно време плаћања добављачима (у данима)	44.32	38.02	28.69	30.50
АКТИВНОСТ - Време обрта залиха (у данима)	10.30	33.52	43.67	48.22
ЛИКВИДНОСТ - Коефицијент текуће ликвидности (општи рацио ликвидности)	2.81	4.00	2.82	3.07
ЛИКВИДНОСТ - Коефицијент тренутне ликвидности (новчани рацио ликвидности)	0.94	1.13	0.53	0.51
ЛИКВИДНОСТ - Коефицијент убрзане ликвидности (ригорозни рацио ликвидности)	2.63	3.22	2.10	2.10
ЛИКВИДНОСТ - Удео новчане масе у укупној имовини	0.12	0.10	0.07	0.07
ПРОФИТАБИЛНОСТ - Бруто профитна маржа	0.81	0.74	0.73	0.80
ПРОФИТАБИЛНОСТ - Нето профитна маржа	0.06	0.08	0.15	0.10
ПРОФИТАБИЛНОСТ - Стопа поврата активе (роа)	0.06	0.08	0.17	0.12
ПРОФИТАБИЛНОСТ - Стопа поврата на капитал (рое)	0.07	0.10	0.19	0.14
СОЛВЕНТНОСТ - Алтман емс сцоре	11.45	14.11	12.99	12.93
СОЛВЕНТНОСТ - Алтман з' сцоре (ревидиран модел)	15.87	14.32	15.16	14.13
СОЛВЕНТНОСТ - Индекс финансијске полуге	1.19	1.16	1.15	1.16
СОЛВЕНТНОСТ - Одбрамбени интервал	118.09	99.74	96.07	82.22
СОЛВЕНТНОСТ - Однос дугорочних извора и сталне имовине	1.35	1.38	1.43	1.47
СОЛВЕНТНОСТ - Однос дугорочних извора и сталне имовине и залиха	1.30	1.24	1.22	1.21
СОЛВЕНТНОСТ - Однос укупних обавеза и главнице	-0.16	-0.10	-0.16	-0.15
СОЛВЕНТНОСТ - Солвентност	15.80	17.43	34.90	25.90
СОЛВЕНТНОСТ - Солвентност (динамички показатељ)	2,504.53	4,499.55	9,942.46	18,175.67
СОЛВЕНТНОСТ - Задуженост	0.16	0.12	0.14	0.14
ЗАПОСЛЕНИ - Број запослених (просечан број запослених на основу сати рада)	39.00	40.00	38.00	39.00
ЗАПОСЛЕНИ - Нето добит по запосленом	1,286.31	1,748.00	3,844.29	2,922.82
ЗАПОСЛЕНИ - Обртна имовина по запосленом	8,016.87	7,431.78	9,291.11	9,534.03
ЗАПОСЛЕНИ - Пословни приход по запосленом	22,924.03	21,212.13	27,186.29	28,769.00
ЗАПОСЛЕНИ - Укупна актива по запосленом	21,713.95	21,207.98	24,008.68	23,849.44

## ЗАКЉУЧАК

ЈП "Гас-Рума" у 2022. години је уз све проблеме у пословању и по питању квалитета и по питању квантитета, уредно обезбедило дистрибуцију гаса потрошачима у општини Рума и Ириг, јер укупна пословна политика предузећа јесте квалитет услуга, који задовољава највише критеријуме корисника – потрошача. Кроз превентивно и инвестиционо одржавање предузеће је успело да одржи функционалност свих делова дистрибуционог система.

У наредној години треба наставити са радом на повећању процента наплате, смањењу броја рекламација, рационализацији трошкова пословања, као и усаглашавању организационе структуре предузећа у складу са енергетским делатностима које обавља, што ће омогућити ефикасније пословање и квалитетније пружање услуга купцима природног гаса.

Адекватно одржавање гасовода и замена опреме, кроз примену нове технологије и стицање нових знања.

Константно радити на стварању боље пословне климе програмом непрекидног образовања и мотивације запослених како би се побољшао укупан резултат пословања.

Рума, април 2023. год.

Вд директора  
  
Зоран Неговановић

